



이달의 포커스 뉴스

2023년 상반기 베트남 경제동향 및 하반기 전망

- '23년 상반기는 3.72% 성장에 그쳐, 제조업은 부진한 반면 서비스업이 선방

2P

한국을 대표하는 교육문화기업, 비상교육 인터뷰 살펴보기!

20P

☑ 베트남 해외시장뉴스·월간 뉴스·프로젝트 동향	2
☑ <팀코리아 참여기관 소개> ··· 주베트남 한국 ICT기업협의회(KICAV)	17
☑ <팀코리아협의체 동정> ····· 관세법 시행령 개정안 설명 세미나	19
☑ <기업탐방> ····· 비상교육 베트남 이영근 법인장	20
☑ <법률> 베트남 외국투자기업의 부동산 구매 ····· 전현우 변호사	24
☑ <통관> 베트남 통관 HOT 뉴스 ····· FTA활용지원센터 박민설 관세사	26
☑ 금월의 유망 성 투자 정보 <라이퍼우성> ·····	27
☑ <이달의 보고서> 2023 베트남 한류 동향변화 조사 ·····	34
☑ 베트남 및 아세안지역 주요 경제 지표 ·····	35
☑ 사업안내 및 공지사항 ·····	40





2023년 상반기 베트남 경제동향 및 하반기 전망

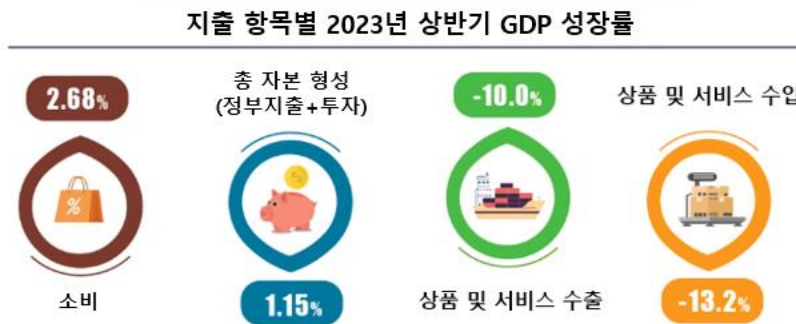
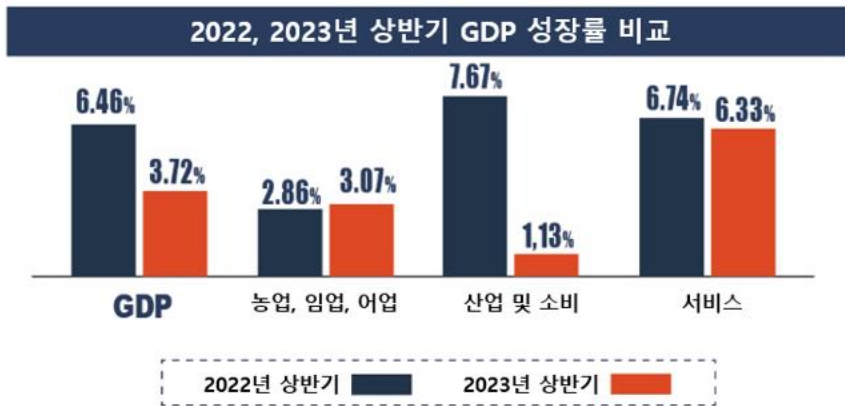
- '23년 상반기는 3.72% 성장에 그쳐, 제조업은 부진한 반면 서비스업이 선방
- 중국의 리오프닝, 베트남 정부의 공공투자, 금리 인하 등이 하반기 반등의 변수

베트남, 2023년 상반기 경제성장률 발표

2023년 6월 29일 베트남 통계청은 2023년 상반기 베트남의 성장률을 3.72%로 발표하면서 2011~2022년 기간 중 코로나19로 인한 2020년을 제외하고 가장 낮은 성장률이라고 밝혔다. 분기별로 나누어보면, 1분기의 3.28%*보다는 소폭 상승해 2분기 성장률은 4.14%를 기록했다.

* 1분기 경제 성장률도 기존 발표된 3.32%에서 하향 수정됨

<베트남 2023년 상반기 GDP 성장률 및 분야별 성장률>



[자료: 베트남 통계청(GSO)]

산업별로는 농업·어업·임업의 1차산업이 3.07%, 제조·건설의 2차산업이 1.13%, 서비스업이 6.33%의 성장률을 기록했다.

2022년 베트남 경제가 수출 증가, 강력한 외국인직접투자(FDI) 유입, 내수시장 반등 세 축을 기반으로 코로나19 이후 빠른 속도로 회복했다면, 2023년 상반기의 성적표를 보면 수출과 FDI라는 두 축을 잃어 성장세가 더뎠다. 2023년 상반기에 전년 동기 대비 수입은 18.2% 수출은 12.1% 감소했다.



선진국 오더 감소로 전자기기 섬유 등의 산업에서 글로벌 생산기지 역할을 하는 베트남의 2차산업 공장이 감산해 운영하게 되면서 원자재 및 소재부품의 수입도 줄어들고 최종재의 수출도 줄어든 것이다. 제조업 경기의 부진으로 FDI의 신규 및 증액 투자도 주춤해 2023년 5월 20일까지의 대베트남 FDI는 전년 동기 대비 7.3% 감소한 108억6000만 달러를 기록했다.

그나마 베트남 경제성장률이 상반기에 3~4%대를 유지할 수 있었던 것은 관광산업을 필두로 서비스업 성장 가속화와 견조한 내수 경기 회복세가 수출 및 제조업 부진을 일부 상쇄했기 때문으로 분석된다. GSO Nguyen Thi Huong 사무총장은 관광 진흥을 위한 정부 정책이 서비스 부문 성장을 주도했다고 평가하며, 부문별로는 도소매 8.49%, 물류 7.18%, 금융 7.13%, 숙박 및 요식업 15.14% 성장을 기록했다고 밝혔다.

2023년 하반기 경제 전망

코로나19 이후 글로벌 경기 회복세가 빠르지 않고, 인플레이션 압력으로 인한 달러화 등의 통화 긴축이 2023년 하반기에도 이어질 것으로 베트남 경제가 급격하게 반등해 회복할 것이라 예측하긴 어렵다. 중국의 리오프닝, 베트남 정부 주도의 공공투자, 베트남 중앙은행의 금리 인하 등이 2023년 하반기 경제 회복의 게임 체인저가 될 수 있을지 살펴본다.

2023년 하반기 경제 회복의 Key

① 중국의 리오프닝

HSBC가 발표한 보고서에 따르면 중국의 리오프닝은 베트남의 관광, 수출, FDI에 모두 활력을 불어넣을 것이라 예측했다. 중국인 관광객은 코로나19 전 베트남 전체 해외 방문객의 30% 이상을 차지하였고, 이는 베트남 관광산업 회복의 신호탄이 될 것이며 관광산업의 고용률에도 긍정적인 영향을 미칠 것으로 전망했다. 또한 2020년부터 ASEAN이 EU를 제치고 중국의 최대 무역 파트너가 된 점에 주목하며, 중국의 리오프닝으로 중국을 수출시장으로 두고있는 농업 산업별로는 농업·어업·임업 등의 1차산업도 큰 탄력을 받게 될 것으로 이야기했다. 마지막으로 FDI에도 중국의 리오프닝은 긍정적 영향을 미칠 것으로 평가했다. 베트남을 중국의 대체 생산기지로 생각하여 중국의 리오프닝이 베트남의 FDI 확대에 부정적인 영향을 미칠 것으로 생각할 수도 있다. 그러나 리오프닝으로 인해 중국으로부터의 원부자재 소싱이 원활해지고 대중국 수출도 함께 늘어한다면, 무역의존도가 높은 베트남에는 제조업 전반에 대한 경기 부양으로 이어질 수 있어 실보단 득이 크다는 평가이다.

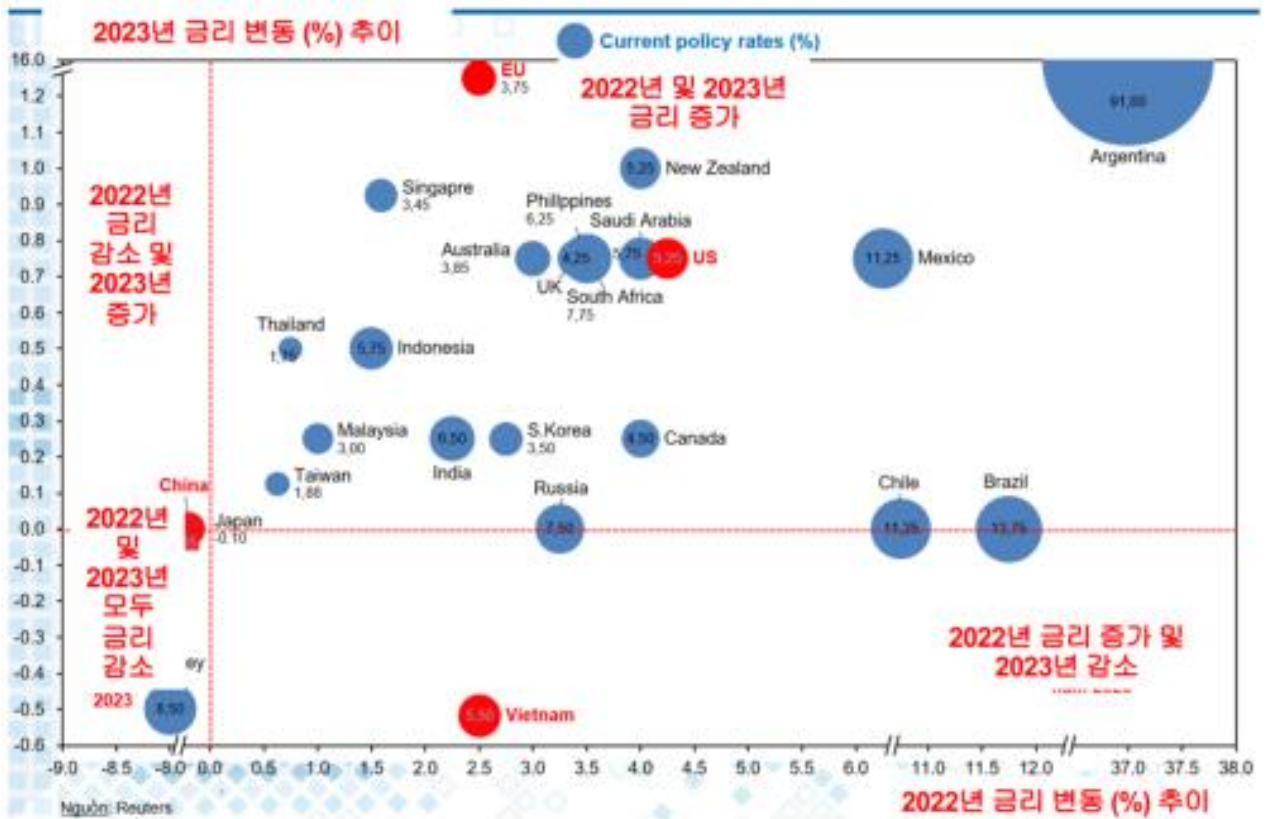
② 베트남 정부 주도의 공공투자

인프라 개발에 대한 공공투자과 제8차 국가전력발전계획(PDP8)이 FDI를 유치하는 중요한 동인이 될 것으로 평가된다. 2023년 베트남은 공공투자 규모를 대대적으로 늘려 약 300억 달러 수준(707조 VND)으로 결정했다. 이는 2022년 공공투자액보다 20% 정도 증가한 규모이다. GSO는 올해 1~5월 사이 집행된 투자자본이 연간 계획의 25.5%에 해당하며 전년 동기에 비해 18.4% 증가한 177조 VND 이상으로 추정된다고 밝혔다. 올해 최대 공공투자 지출 분야는 남북 고속도로사업으로 베트남 최북단의 중국 국경지역인 랑선에서 수도 하노이와 남부 최대도시인 호찌민을 거쳐 국토 최남단 까마우를 연결하는 대형 국책 프로젝트이다. 뿐만 아니라 룡탄 신공항, 메콩델타 물류, 남북 고속철도, 도시 간 도로 시설 구축 등의 대형 프로젝트도 올해부터 본격적으로 궤도에 오를 전망이다.



③ 베트남 중앙은행의 선제적 금리 인하

<주요국 2022~2023년 금리 동향>



[자료: Reuters]

베트남 중앙은행은 올해 들어서만 벌써 4번에 걸쳐 기준금리를 2.5% 인하했다. 하반기 들어 일부 선진국도 금리 인상 속도를 완화시켜 갈 것이라 예측할 수 있겠지만 베트남 중앙은행의 금리 인하는 선제적 피벗 (Pivot) 전략으로 평가된다. 스탠다드차터스 은행은 올해 하반기에도 베트남 중앙은행이 50 베이시스 포인트 정도의 금리 추가 인하를 단행할 것으로 예상하면서, 베트남 중앙은행은 물가 압력이 완화되는 가운데 성장에 더 집중하고 있다고 생각한다고 밝혔다. 안정적인 베트남의 환율과 외환 보유고도 베트남 중앙은행이 선제적인 금리 인하를 단행할 수 있는 배경이 됐다는 분석이다. 중앙은행의 금리 인하가 시중 은행의 금리 인하로 이어지면서 단기적으로는 주식시장에 장기적으로 부동산 시장에 긍정적 영향을 미칠 것으로 평가된다. 베트남 증권사 VietFirst Securities는 금리 인하가 특히 제조, 전력, 인프라, 건설 등의 산업에서의 대출 비용을 줄이는데 큰 도움이 될 것으로 전망했다.

자료: GSO, VnEconomy, Vietcom Bank, 신한은행, HSBC, REUTERS, STANDARD CHARTERS, INSIDE VINA, 아주경제



2023년 상반기 베트남 수출입 교역동향

- 수출입 감소세, 세계 경기 위축에 따른 생산기지 위축
- 한-베트남 수출 '22년 11월 이후 감소세, 반도체 등 부품 수출 감소 영향

2023년 상반기 베트남 교역동향

7월 11일 베트남 세관 발표에 따르면, 2023년 상반기 베트남의 총교역액은 약 3165억 달러를 기록했다. 이는 전년 동기 대비 15.2% 감소한 수치이다. 특히나 2023년 상반기 베트남의 대세계 수출 총액은 전년 동기 대비 12% 감소한 1647억 달러, 수입 총액은 전년 동기 대비 18% 감소한 1518억 달러를 기록했다. 무역수지는 약 129억 달러 흑자를 기록했다. 이는 베트남 통계청에서 6월 30일에 발표한 기사와 다소 수치의 차이는 있지만(수출총액 1645억 달러, 수입총액 1522억 달러로 발표), 전체적인 틀에서는 변동이 없다. 베트남의 수출 급감 현상은 글로벌 경기 침체에 따른 세계 완제품 수요 감소로, 제조 공정인 베트남 북부의 외국인직접투자(FDI) 기업들이 판매 위축세를 맞이했기 때문이다. 또한 유럽·미국 등의 주문 감소 관련 전자·섬유 등 생산기지의 재고 증가로 가동률이 줄어들고 원자재 수입과 최종재 수출이 감소한 데서 기인했다.

베트남의 교역 동향

2023년 베트남 세관에 따르면, 상반기 베트남의 최대 수출대상국은 미국으로 2023년 1~6월 누계기준 444억 달러를 기록했다, 또한 최대 수입 시장은 중국으로 2023년 1~6월 누계 기준 약 496억 달러를 기록했다.

베트남의 2023년 상반기 수입시장과 수출시장

베트남 세관에 따르면, 상반기 수입시장은 총 1518억 달러이며 가장 큰 비중을 차지한 품목은 '컴퓨터, 전자제품, 관련 부분품'으로 383억8000만 달러를 기록해 총 수입액의 약 25.3%를 차지했다. 하지만 전반적인 상반기 시장 둔화에 따라 전년 동기 대비 감소한 수치에 해당한다. 또한, 상반기 수출시장은 총 1647억 달러로, 가장 큰 비중을 차지한 품목은 "컴퓨터, 전자제품, 관련 부분품"에 해당하며 255억9000만 달러를 기록해 총 수출액의 약 15.5%를 차지했다. 수입과 마찬가지로 베트남의 수출 상황도 다소 둔화세를 기록해 베트남 남부의 대표 품목인 나무·목재 제품 및 신발류, 섬유·원단의 수출이 각각 28.3%, 16.8%, 15.4%로 급감했다.

2023년 상반기 한-베 교역동향

상반기 한국의 베트남 수출총액은 248억5000만 달러를 기록하며 전년 동기 대비 22.1% 감소했다. 또한 한국의 베트남 수입총액도 126억3000만 달러를 기록하며 전년 동기 대비 6.5% 감소하며, 전반적인 교역 위축세를 나타냈다. 한국의 對베트남 수출총액은 22년 10월 전년 동기 대비 1.1% 증가, 11월 15.1% 감소, 12월 15.3% 감소되어 작년 하반기부터 감소세에 직면했다.





베트남 전력부족 사태에 따른 관련 장비 수출기회

- 베트남 산업화에 따른 전력 소비량 증가, 하지만 전력 공급 차질로 잦은 정전 발생
- 정전 사태를 대비하는 베트남의 가정과 기업, 관련 장비 수요 급증에 따른 수출 기회는?

발전소 가동 차질로 북부 전력 부족

베트남의 북부 지역은 총발전량 중 수력 발전의 비중이 높다. 북부 지역의 주요 전력 공급원인 수력발전소는 수력발전 댐의 수위와 댐이 확보한 수량에 따라 발전 용량이 좌우된다. 올해는 기후 이상 현상 중 하나인 엘니뇨가 베트남에 기온 상승, 강우량 하락과 같은 영향을 미치면서 수력발전소 가동에 영향을 미쳤다. 장기간 지속되는 폭염은 북부지역의 전력 소비량을 급격히 증가시켰고 가뭄으로 인해 수력발전 댐의 수위가 낮아져 가동 시 발전에 필요한 수량이 확보되지 못해 전력 공급에 차질을 빚었다. 전력 소비의 증가와 수력발전소의 가동률 하락 문제는 화력발전소의 가동에도 문제를 야기했다. 수력발전소의 가동 차질은 화력발전소 최대 용량 연속 가동 시간을 증가시켰고 이에 화력발전소의 전력 용량이 감소하고 사고가 발생하는 등의 과부하 문제로 발전에 차질을 빚었다.

정전 사태를 대비하는 베트남의 가정과 기업

전기는 현대 사회를 살아가는데 있어서 필수적이다. 전력 공급의 중단은 사람들의 생활과 안전에 심각한 영향을 미칠 수 있고 기업의 경우 기계 가동률 하락, 특정 정밀기기의 고장 등 막대한 피해가 발생할 수 있다. 베트남 북부지방에서는 최근 전력 공급이 불안정한 상황이 지속되고 있다. 매일 수차례 발생하는 정전으로 인해 주민들의 생활과 기업의 운영에 큰 영향을 미치고 있다. 가정에서는 정전으로 인해 식품이 상하거나 폭염에도 냉방기기를 작동시키지 못해 주민들의 불편이 발생하고 있으며, 기업은 공장 가동에 차질을 빚고 있다. 이에 전력 공급이 불안정한 베트남에서는 정전 대비 제품들에 대한 수요가 높아지고 있으며, 이와 관련된 시장도 점차 확대되고 있다.

우리 기업 제품의 시장 진출 기회

지난 6월 14일 하노이에서 열린 베트남 고위급포럼의 에너지 관련 회의에 따르면 북부지방의 전력난은 신규발전소 건설이 지체되면서 최소 3~4년 혹은 그 이상의 기간이 지나야 해결될 것으로 전망했다. 또한, 베트남의 인구증가와 산업화로 전력 수요가 급증하고 있지만 공급이 충분하지 않아 국가와 국민들의 에너지 안보 보장을 단기간에 해결하기는 쉽지 않을 것으로 전했다. 이에 베트남 내에서의 정전 대비 관련 제품 수요는 지속적으로 발생할 것으로 보이며, 관련 시장의 확장이 예상된다.

현재 베트남 전자제품 유통 회사 관계자에 따르면, 베트남의 전력 공급 차질 시 정전 대비 제품의 수요가 매년 급증해왔다고 한다. 전력 공급이 안정적으로 되기전까지는 지속적으로 관련 제품의 수요가 있을 것으로 전망했다. 또한 현재 베트남에서 유통되고 있는 저가의 중국 제품은 고장이 잦아 신뢰도가 낮고 고가의 외국제품은 소비력이 약한 베트남에서 구매하기 어렵다는 점을 지적하며 양질의 중·저가 제품이 들어온다면 높은 수요가 예상된다고 전했다.





2023년 베트남 LNG 사업 동향 살피기

- 수입산 LNG를 통한 베트남 전력수요 충당, 국내외 에너지기업의 LNG 프로젝트 독려
- 2023년 5월 8차 전력개발계획 총리 승인 후 LNG 프로젝트 리스트 확정, 6월 한국 대통령의 베트남 국빈방문 후 사업 가속화 기대

8차 전력개발계획 승인 후 베트남 액화천연가스(LNG) 사업 동향

베트남은 수입산 LNG를 활용한 프로젝트에 적극 투자 중이다. 페트로베트남(PV), 베트남전력공사(EVN) 등 국영기업이 주도적인 역할을 하는 가운데 해외 투자자들의 유입을 기대하고 있다. 특히나 '21년 UN기후변화협약 당사국총회에서 2050년 탄소중립 및 2030년까지 온실가스 배출량 9% 감축 이행을 약속함에 따라 재생에너지 관련 인프라 투자에 적극적이다. 지난 6월 22일 윤석열대통령의 베트남 국빈방문 당시 GS에너지, 수출입은행, 베트남 비나캐피탈 등이 베트남 룡안에 3GW 규모의 LNG 복합발전소를 짓는 사업의 3조 5000억 원 규모의 금융조달 관련 3자 간 MOU를 체결했다.

베트남 LNG 사업 목표

베트남은 COP26(26차 유엔기후변화협약 당사국총회)에서의 발표에 따라 2030년까지 LNG 비율을 14.9%(약 22,400MW)로 늘리기 위해 노력 중이다. 특히나 베트남 전력산업이 석탄화력, 수력발전에 70% 이상 의존하고 있는 만큼 LNG 확대 등으로 의존도를 줄일 수 있을 것으로 기대하고 있다. LNG발전은 화석연료임에도 불구하고 석탄화력발전보다 탄소배출 및 환경오염이 적다는 점에서 매력적이다. 또한 날씨에 좌우받는 수력과 달리 유연하며, 재생에너지 확장 시 주요 백업 전력원으로 여겨진다. 따라서 LNG 산업은 탄소발자국(개인 또는 기업, 국가 등이 상품을 생산하고 소비하는 전 과정에서 발생하는 이산화탄소 총량)이 낮다는 점에서 베트남의 8차 전력개발계획에서 높은 비중을 차지했다.

베트남 LNG 발전소 승인

8차 전력개발계획이 승인됨에 따라 총 13개의 LNG 발전소 건설이 결정되었다. 2030년까지의 계획으로 용량은 22,524MW에 달한다. 또한 2035년까지는 2개의 3,000MW 규모 플랜트가 증설될 예정이다.

* 8차 전력개발계획 내 LNG 발전소 사업 확정 리스트는 원문에서 확인 가능

시사점

베트남의 LNG는 여러 행정적 지속 어려움에도 추후 전력 공급 증대에 기여할 것으로 촉망받는다. 또한 정부에서 에너지 안보 강화를 위해 발전소를 건설하는데 필요한 여건 마련을 노력하고 있다. 특히나 지난 5월 전력개발계획이 4년만에 총리 승인 및 관련 승인 프로젝트 리스트가 발표된 만큼 추후 관련 사업이 더욱 속도를 낼 것으로 기대된다. 지난 6월 한국 대통령의 베트남 방문 시에도, 양국은 LNG 발전, 수소 생산 등의 신규 투자 및 투자 확대에 대해 논의했다. 이에 한국 에너지 업체 및 발전사들도 대규모 MOU 등을 추진하고 추후 안정적인 가스, 전력 공급에 협력할 것을 동의했다.





메콩 삼각주지역의 지속가능한 개발 프로젝트, 메콩 DPO

- 메콩 삼각주지역 발전 위한 선결 과제는 도로 인프라 구축
- 자연환경 보호하는 생태적인 접근과 수자원 관리를 통해 기후변화 대응 전략 필요

메콩 삼각주 지역은 대부분 농업, 임업, 수산업에 의존하고 있어 도시화와 산업화가 늦어져 베트남에서 가장 낙후된 지역으로 남아 있다. 메콩 삼각주 지역 발전을 위해 가장 선결돼야 할 과제는 도로 인프라 구축으로 보인다. 도로 인프라는 메콩 삼각주 지역에서 생산되는 다양한 생산물들을 남부의 주요 도시 및 항구로 원활히 이동시켜 지역의 소비, 수출에도 기여할 수 있을 것으로 보인다.

베트남 정부는 메콩 삼각주 지역이 기후변화에 대응하고 지속가능한 발전을 위해 환경에 적응할 수 있는 개발 정책으로 메콩 DPO 프로젝트를 실시한다. 메콩 DPO 프로젝트는 지역의 생태계 보전과 경제적, 사회적 복지 향상을 목표로 하며, 현지 주민들의 참여와 협력을 강화를 도모한다. 또한, 베트남 정부는 프로젝트를 통해 메콩 삼각주 지역의 환경 문제와 기후 변화에 대한 인식을 높이고, 실질적인 해결책을 제공하고자 한다.

주요 프로젝트

베트남 정부는 2025~2030년 메콩 삼각주 지역의 지속 가능한 개발 프로젝트(Mekong DPO) 준비를 추진하고 있다. 베트남 기획투자부는(MPI) 2022년 3월부터 6개의 국제협력단과 협력해 사업의 외국 자본 유치를 개발하고 있다. 또한 세계은행(WB)과 공동으로 조사팀을 파견해 프로젝트의 범위, 목표, 기술 요건 등을 검토하고 있다. 해당 프로젝트는 베트남 교통부(MoT), 농업농촌개발부(MARD), 메콩 삼각주 지역 13개 성·시와 협력해 16개의 하위 프로젝트를 시작으로 단계적으로 실행될 예정이다. * [주요프로젝트 원문 참고](#)

한국기업 진출 방안

현재 메콩 DPO 프로젝트는 보고서 승인 단계에 있기에 아직 구체적인 시행 계획이 발표되지는 않았다. 하지만 최근 베트남 정부는 메콩 DPO 프로젝트 지원을 위해 ODA(공적개발원조) 차관 25억 3000만 달러 배정을 승인했다. 또한 메콩 삼각주 지역이 국가의 전략적 요충지임을 인식하고 교통 인프라 확충을 중심으로 한 프로젝트 가속화를 메콩 지역의 13개 성·시 및 관련 부처들에 지시하는 등 프로젝트가 구체화되고 있다. 이에 우리 기업이 프로젝트에 참여할 수 있는 방안에 대해 베트남 프로젝트 전문 컨설팅사는 다음과 같이 제언했다. 우리 기업이 메콩 DPO 프로젝트에 참여할 수 있는 방안은 크게 두가지로 나눌 수 있다. 하나는 메콩 삼각주 개발 프로젝트에 직접 입찰하는 방법이다. 이 방법은 우리 기업이 프로젝트를 주도적으로 진행할 수 있다는 장점이 있지만 선정 과정에서 베트남 내 기업 및 외국 기업과의 경쟁이 치열할 것으로 예상돼 입찰 채택을 위해서는 상당한 시간과 준비 과정이 필요하다. 다른 하나는 베트남 기업과의 협업 형태로 참여하는 것인데, 해당 프로젝트에 채택된 베트남사와 계약하는 방법으로 이 방법은 우리 기업의 리스크를 줄이고, 현지 시장에 대한 이해와 네트워크를 확보할 수 있다는 장점이 있다. 이에 우리 기업이 프로젝트 참여 희망 시 각 방법의 장단을 비교 분석해 가장 유리한 방법으로 프로젝트에 참여하기를 권장한다고 전했다.





베트남 프리미엄 주방용품(도자기류) 시장동향

- 중산층 증가, 외식 및 관광산업의 발달로 지속적인 성장세
- 현지 시장 공략을 위해서는 다각적인 접근방식 필요

시장규모 및 동향

현재 베트남에서 가정용 프리미엄 주방용품은 인테리어/외장식, 기념품, 선물, 의약품 등 다양한 생활 영역에 널리 적용되고 있다. 실제 베트남 현지인들은 도자기류의 주방용품을 매우 선호하며 다양한 형태로 제조하여 전세계로 수출하고 있다. 최근 베트남 중산층의 성장에 따라 소득 수준이 높은 가구를 중심으로 프리미엄 도자기류 주방용품 수입 수요가 증가하고 있다. 이는 비단 가정용뿐만이 아니다. 다낭, 하노이, 호치민, 나트랑 등 주요 도시에 많은 해외 관광객들이 찾고 있어 호텔, 리조트 및 고급 레스토랑을 중심으로 프리미엄 도자기류 주방용품이 많이 활용되고 있다.

수입동향 및 대한 수입규모

도자기류 주방용품의 수입규모는 2021년 약 1,284만 달러로, 코로나19로 인해 수입량이 감소했다가 최근 다시 회복하고 있다. 주요 수입국은 중국(77%), 태국(10.5%)으로 2개국으로부터의 수입액이 2021년 전체 수입액의 거의 90%를 차지하였다. 중국산의 비중은 2018년 전체 수입액의 88%에서 2021년 77%로 감소하였으나, 여전히 절대적으로 높은 비중을 차지하고 있다. 한편, 한국으로부터의 수입액은 2021년 기준 약 2만 달러로 아직은 미미한 수준이다.

경쟁동향 및 주요 기업

경쟁동향을 살펴보면 베트남 도자기류 주방용품 시장은 몇개의 주요 기업이 전체 시장을 주도하고 있다. 최근 몇 년 동안 Long Phuong의 제품은 대부분 호텔과 레스토랑에서 선보였으며, Minh Long 제품은 독일, 프랑스, 일본, 네덜란드, 체코슬로바키아 및 미국과 같은 유럽 국가에 인기가 많으며 대량으로 수출된다.

시사점

베트남의 프리미엄 주방용품 시장은 높은 성장세를 보이고 있으며 지속적인 중산층의 성장 및 외식, 관광산업의 발달로 전망도 밝은 편이다. 중저가용 중국산 제품이 시장을 점유하고 있음에도 일본, 영국, 독일산 프리미엄 제품의 수입수요 또한 꾸준히 증가하고 있다. 베트남 시장 공략에 있어서 가장 큰 장애는 고율의 관세이다. 조사 결과 베트남은 국산품 보호를 위해 해당 제품에 대한 수입관세를 매우 높게 책정하고 있으며 이는 중장기적으로 개선이 필요한 부분이다. 이에, 베트남에 진출하고자 하는 우리 기업들은 저가형 제품보다는 현지 수요에 맞는 프리미엄 제품시장을 공략할 필요가 있으며, 특히 가격에 민감하지 않은 프리미엄 전용 온라인 유통망을 확보하는 것도 좋은 방법이 될 것이다. 또한 한국의 미를 담은 독특하면서 실용성을 갖춘 제품의 경우 고급 호텔 및 리조트들을 통해 대량 구매 수요가 있을수 있는 바, 관세로 인해 저하된 가격 경쟁력을 극복할 수 있는 전략적인 접근이 필요하다.





[기고] 베트남 진출 시 유의해야 할 토지법 시행령 개정 관련 최신 동향

법무법인 광장 김경섭 변호사

베트남 토지법 및 시행령 개정

내년으로 예정된 토지법 개정을 앞두고 베트남 정부는 2023년 4월 3일 토지법 시행령 일부를 개정하여 공표 하면서 해당 시행령 Decree No.10/2023/ND-CP(이하 “토지법 시행령10”)를 5월 20일자로 발효하였다. 이번에 개정 발효된 토지법 시행령10은 지난 상당 기간 동안 명시적 상세 규정 부재로 논란이 있거나 실무상 많은 문제점이 있었던 사안들에 대한 법적 규정을 마련하거나 좀더 명확한 상세 규정으로 보완함과 동시에 내년 예정인 토지법 개정을 위한 추진 동력으로서의 역할을 하는 것으로 보여진다.

투자 프로젝트 종료 대상 토지의 회수 절차에 대한 규정

베트남 투자법에 따라 투자 프로젝트가 종료되는 경우 투자 프로젝트 해당 부지에 대한 회수 절차에 대하여 이번 토지법 시행령10은 명확히 해당 내용을 규정하고 있다. 베트남 투자법에 따른 투자 프로젝트 종료의 경우 토지법 시행령10은 두 가지로 나누어 명시하고 있는데, 첫 번째 경우는 토지를 할당 받거나 또는 임차료를 일시불로 납입하고 토지를 임차한 경우이며, 두 번째 경우는 토지 임차료를 연납 조건으로 토지를 임차한 경우이다. 먼저 첫 번째 경우의 투자법에 따라 투자 프로젝트가 종료되면 투자자는 투자 프로젝트 종료일로부터 해당 토지 및 토지에 건축한 자산을 24개월의 유예기간 동안 계속 사용할 수 있으나, 해당 유예기간 내에 다른 투자자에게 토지사용권 또는 토지상 자산을 양도하지 못할 경우 해당 토지 및 자산은 정부에서 보상금 지급 없이 몰수할 수 있도록 규정하고 있다. 또한 두 번째 경우에도 투자법에 따라 투자 프로젝트가 종료되면 투자자는 투자 프로젝트 종료일로부터 해당 토지에 건축한 자산을 24개월의 유예기간 동안 계속 사용할 수 있으나, 해당 유예기간 내에 다른 투자자에게 토지상 자산을 양도하지 못할 경우 해당 토지 및 자산은 정부에서 보상금 지급 없이 몰수할 수 있도록 규정하고 있다.

토지사용권 경매 절차 관련 개정 규정

토지법 시행령10은 토지사용권 경매 입찰자에 대한 조건과 경매 가능한 토지에 대한 조건에 대한 새로운 규정을 포함하고 있다.

먼저 토지사용권 경매 입찰자 관련 추가 조건으로 상호 지분을 교차 소유하는 경우 같은 경매에 입찰하지 못하도록 규정하여 1개 이상의 관계 회사가 입찰하여 낙찰가를 조절하는 사례를 방지하고자 한다. 또한 기존의 많은 경매 취소 사례를 줄이고자 입찰자에 적용되는 규정으로 입찰자가 사전에 납부해야 하는 입찰 보증금 금액을 감정평가액의 20%로 인상 규정하고 경매 결과 발표 후 입찰 보증금과 이에 대한 이자도 보증금으로 유지하고 낙찰자가 낙찰가를 납입하지 않을 경우 전액 몰수하는 것으로 규정하고 있다. 한편 경매 가능한 토지에 대한 조건 관련하여 토지법 시행령 10은 정부기관에서 정한 최저 입찰가와 해당 토지에 대하여 승인된 1/500 마스터플랜을 토지사용권 경매가 가능한 전제조건으로 규정하고 있다.





[기고] 베트남 지식재산권 등록 및 법령 개정 동향

법무법인 광장 조주희 변호사(joohee.cho@leeko.com)

지식재산권 신청 동향

베트남의 지속적인 경제성장 및 외국인 투자 확대에 따라, 베트남 내 상표권, 특허권, 실용신안권, 산업디자인권 등 지식재산권의 신청 건수도 매해 꾸준히 증가 중이다. 그 중 상표권이 가장 많은 신청 건수를 기록하였다. 코로나가 발생한 2020년 기준 외국인의 상표권 신청 건수는 상당히 감소하였으나, 베트남인의 등록 신청 건수는 오히려 2020년에도 증가하였다. 이는 팬데믹 기간 중 전자상거래의 호황으로 인하여, 베트남 기업들의 해외 온라인 쇼핑몰 입점이 확대되었기 때문이다. 또한 베트남 기업들의 상표권 보호 필요성에 대한 인식이 확산도 영향을 미친 것으로 보인다.

지식재산권법 및 시행령 개정

베트남 지식재산권법은 2005년 제정(Law 50/2005/QH11)된 이후 고유의 통합적 체계를 유지하면서, 2009년 및 2019년에 두 차례 일부 개정이 되어 시행 중이다. 베트남 국회는 베트남이 가입한 CPTPP, EVFTA 및 RECP 등 다자간 협약상 의무 준수를 위해 지난 2022. 5. 31. 지식재산권법의 추가 개정안을 전체 출석 인원 477명 중 476명의 찬성으로 통과시켰다. 해당 개정법(Law 07/2022/QH15)은 일부 조항을 제외하고는 2023. 1. 1. 부터 시행되었다. 위 개정법 시행에 발 맞추어, 베트남 정부는 개정 지식재산권법과 관련한 세부 절차를 규정한 동법 시행령(Decree 17/2023/ND-CP)을 제정하였고, 해당 시행령은 2023. 4. 26. 발효되었다.

개정 지식재산권법은 기존 법령 중 약 100여개의 조항을 수정, 보완하는 내용의 대규모 개정 내용을 담고 있으며, 동법 시행령 또한 기존의 구 지식재산권법 시행령(Decree 22/2019/ND-CP) 내용을 완전히 대체하는 형식의 본문 114개 조항으로 이루어져 있는데, 그 중 일부 내용을 소개하면 아래와 같다.

- 저작권법 및 인접 저작권 권리의 등록, 갱신 및 무효화 절차를 보다 분명히 규율하고, 온라인 등록에 대한 명시적인 근거를 마련하였으며, 저작권 관련 권리의 양도, 공동 저작자의 범위와 권리 관계와 관련된 부분을 정비함.
- 공표된 저작물로서 별도의 로열티 지급이 필요하지 않은 저작권 또는 저작 인접권의 침해 예외 사유로서, 신문, 방송, 보도매체에서의 왜곡 없는 인용, 합리적 수준의 비상업적 목적의 사용, 재생산 등의 사유를 추가함.
- 적법한 컴퓨터 프로그램에 대한 권리를 보유한 단체 또는 개인은 타인에게 제공 목적이 없는 한 프로그램 파손, 멸실에 대비하여 백업 카피를 보유할 수 있고, 기계 또는 장비의 통상 운영과 관련된 프로그램과 같이 프로그램이 주 목적이 아닌 임대의 경우 프로그램 대여에 관한 규정은 적용되지 않음을 명시함.
- 지식재산권 침해의 구제책으로서 형사, 행정 절차가 진행 되었는지와 무관하게 권리자의 민사적인 손해 배상 청구 소송이 가능함을 명시적으로 선언하고, 피침해인의 침해인에 대한 통지 및 이후 절차에 대한 세부 사항을 규정함.





▶ 베트남 정부, 글로벌 최저한세 적용 대상 FDI 기업에 대한 현금 지원 고려

베트남 기획투자부(MPI)에 따르면 글로벌 최저한세 제도 적용 시 베트남 외투 유치 정책과 충돌이 예상되고, 기존 FDI 프로젝트 확대에 어려움이 있을 것으로 전망되어 FDI 프로젝트에 대한 직접적인 현금성 지원을 고려 중이라고 밝힘. FDI 프로젝트 중 총 투자액 12조 동(5억 700만 달러) 또는 연 매출 20조 동 이상 프로젝트에 해당하는 기준을 충족하는 대규모 프로젝트에 한해 지원 가능하며, R&D 프로젝트의 경우 3조 동 이상 프로젝트에 해당함. 베트남 내 글로벌 최저한세 적용 대상 기업은 최근 4년 중 최소 2년 동안 7억 5,000만 유로(8억 달러) 이상의 매출을 올린 다국적 기업에 적용되며, 약 112개사로 전망됨. 베트남 재무부(MOF)에 따르면 글로벌 최저한세 적용 시 베트남 내 적용 대상 기업 112개사에서 총 14조 6,000억 동의 세금 납부 예정임. 한편, 영국, 일본, 한국 및 EU 등 주요 국가에서는 내년부터 적용됨.

[Vietnam Express, 7. 27]

▶ IMF 등 각 기관 전문가들, '하반기 베트남 경제 회복할 것'

베트남의 성장은 세계 경제 침체에 영향을 받아 다소 둔화되었지만 다른 국가들보다 회복세가 강하며, 외국 투자자들에게 여전히 매력적인 투자처로서의 역할을 수행하고 있음. 베트남 상반기 GDP 성장률은 3.72%에 그쳤음. 하지만 많은 전문가들은 세계적 경제 침체 상황에서 당연한 결과라고 전했으며, 2023년 하반기에 베트남 경제 회복 전망 의견을 전했음. IMF(국제통화기금) 전문가는 올해 하반기 수출 반등, 국내 정책 적용에 힘입어 2023년 베트남 경제 성장률이 약 4.7%에 이를 것으로 전망함. 싱가포르의 DBS 은행은 올해 상반기 베트남에 유입된 FDI 금액이 전년대비 약 30% 증가했다고 언급함.

[Vietnam Plus, 7. 23]

▶ 베트남 관광산업 빠른 회복세...상반기 외국인 관광객 전년대비 13배 증가

구글의 관광 동향 모니터링 툴의 데이터에 따르면 베트남 여행에 대한 검색량이 지속적으로 증가하여 검색 순위가 현재 11위에서 6위로 상승했음. 베트남은 상반기 550만 명 이상의 해외 방문객을 맞이하여 2022년 동기 대비 관광객 수가 13배 이상 증가했으며, 국내 관광객은 5.3% 증가한 6,400만 명에 이르렀음. 관광 총 수입은 전년대비 29.4% 증가한 145억 달러를 기록함. 해당 데이터는 베트남 관광 시장이 다른 지역보다 빠르게 회복되고 있음을 보여줌. 최근 결정한 비자정책은 이를 가속화 시킬 전망이다.

[Vietnam Plus, 7. 20]

▶ 아시아개발은행(ADB), 2023년 베트남 경제성장률 전망치 6.5%→5.8%로 하향 조정

아시아개발은행은 2023년 베트남 경제성장률을 6.5%→5.8%로, 2024년 경제성장률을 6.8%→6.5%로 2개년 경제성장률을 동시에 하향조정함, 이는 대외 수요 약화에 따른 제조업 및 산업 생산 부문 약화가 주요인으로 분석되었으나, 내수는 비교적 개선될 것으로 보인다고 전망함. 또한, 2023년, 2024년 모두 물가상승률은 4%대에서 유지될 것으로 보인다고 전망함. 아시아태평양 지역 성장률은 완만한 회복세와 함께 4.8%를 유지하며, 내수 수요가 아태지역 성장을 견인하고 있고, 유가 및 식음료 비용 등이 하락하면서 물가상승률은 코로나 이전 수준으로 하락할 것으로 예상된다고 밝힘. 또한, 아시아 권역 개발도상국 내 물가상승률은 3.6%대로 전망함.

[Nhan Dan, 7. 20]



▶ 베트남 박닌성(Bac Ninh) 지역내총생산(GRDP) 2분기 연속 감소

베트남 북부 박닌성은 63개 성·시 단위 중 GRDP 성장률 최저를 기록함. 박닌성의 1분기 GRDP 증감률은 -11.39%로 전국 최저이며, 2분기 GRDP 증감률은 -13.84%로, 상반기 GRDP 증감률 평균은 -12.59%임. 박닌성 통계청에 따르면 전자 제품, 컴퓨터 및 광학 제품 등 해당 지역의 핵심 산업이 위축되면서 하위 산업 생산성이 함께 감소한 것으로 분석됨. 한편, 박장성(Bac Giang)은 상반기 GRDP 증감률이 10.94%로 전국 2위를 차지하였으며, 렉스웨어(애플 아웃소싱 수행), 푸유(폭스콘 계열사) 등 제조기업에서 지속적으로 신규 수주를 달성한 것이 주요인으로 분석됨.

[Bac Giang News, 7. 20]

▶ 호치민 지하철 노선 완공에 200억 달러 추가 투자 필요

응우옌 찌 중(Nguyen Chi Dung) 베트남 기획투자부(MPI) 장관은 팜민찐(Pham Minh Chinh) 총리가 주재하는 호치민시 회의에서 2013년에 승인된 현 계획에 따른 호치민시 지하철 노선 건설에 250억 달러가 필요하다고 발언함. 동 지하철 노선은 총 8개 노선으로 총길이가 220km로 2012년 1호선 착공 이후 현재 진행률은 95%이지만 2호선은 아직 토지 정리 단계에 있다고 밝힘. 응우옌 찌 중 장관은 준공 지연의 최대 장애물은 자금조달이라고 지적하며, 호치민시 1군 및 투득 신도시(Thu Duc) 사이를 연결하는 1호선은 당초 계획된 완공 기한을 5년이나 넘긴 상태이며, 1호선 건설 작업에 43조 7천억 원(18억 5천만 달러)이 소요되어 호치민시에서 예산을 지출함. 2018년 주베트남일본대사 우메다 쿠니오는 베트남 현지 당국에 미지급 대금이 1억 달러에 달하며, 호치민시가 2023년 말까지 대금을 지급하지 않는 경우, 계약자 스미모토(Sumimoto) 측에서 작업을 중단할 것이라는 내용 포함한 서신을 발송함. 응우옌 찌 중 장관은 호치민시가 지하철 노선 완전 개통에 필요한 200억 달러를 조달하는 방안을 연구해야 한다고 강조함.

[VN Express, 7. 18]

▶ 베트남, 2023년 상반기 소프트웨어 수출액 증가

베트남 소프트웨어 수출업체들은 올해 상반기 높은 수출 수익을 기록하며 주목을 받음. FPT는 올해 1분기 해외 IT 서비스 매출이 32% 증가하였으며, 신규 계약 건수는 44.1% 증가하였다고 발표함. CMC글로벌은 올해 상반기 매출이 상반기 매출이 전년동기대비 85% 증가한 약 2,700만 달러(6,410억 베트남 동)를 기록하였으며, 주요 시장으로는 한국과 아시아 태평양 지역 국가들을 포함함.

[Haiquan Online, 7. 13]

▶ 베트남자동차제조협회(VAMA), 베트남 6월 자동차 판매량 2만 3,800대 기록

지난 7월 12일 베트남자동차제조협회(VAMA)는, 지난 6월 회원사의 전체 시장 판매량이 전월대비 15% 증가한 2만 3,800대를 기록했다고 발표함. 구체적인 판매량 증가 차량은 총 판매량 중 관광용 차량이 17,334대를 차지하며 전월대비 20% 증가했으며, 상용차의 경우 4% 증가함. 2023년 VAMA의 전체 판매량은 137,327 대로 전년동기대비 32% 감소함.

[VTV, 7. 12]



▶ 베트남 올해 과일·채소 수출액 50억 달러 예상

2025년까지 베트남의 과일 및 채소 수출 목표는 50억 달러에 달함. 베트남 과일 및 채소 협회의 사무총장은 현재의 수출 물량 유지시 올해 목표를 달성할 수 있을 것이라고 전함. 2023년 6월 과일 및 채소 수출액은 약 10억 달러로 전년동기대비 2.7배 증가함. 1~6월 수출액은 30억 달러로 2022년 전체 수출액의 94.9%에 달함. 중국은 과일 및 채소 수출의 63.5%의 시장 점유율을 보이며 전년대비 12.4% 이상 성장한 베트남의 과일 및 채소 주요 수출 시장임. 1~5월까지 중국에 수출한 과일 및 채소 수출액은 약 13억 달러에 달함. 중국 이외에는 한국, 일본, 네덜란드 등이 뒤를 잇고 있으며 이들 국가 모두 견조한 성장세를 보이고 있음. 그러나 미국으로의 과일 및 채소 수출은 전년동기대비 12% 감소함. 베트남의 과일 및 채소 수출업자들은 작년 중국과 체결한 협정과 중국의 수요 증가로 과일 및 채소 수출이 크게 증가했다고 전함. 중국의 엄격한 식품 안정 규정에도 베트남산 과일 및 채소는 좋은 품질과 경쟁력있는 가격으로 큰 인기를 얻음.

[The Saigon Times, 7. 5]

▶ 베트남, 상반기 FDI 규모 4.3% 감소했으나, 투자 구조 측면에서 긍정적 신호

2023년 상반기 베트남으로 유입된 FDI 규모가 4.3% 감소했음에도 불구하고 전문가들은 투자 구조 측면에서 긍정적인 신호가 있다고 전했음. 올해 상반기에 베트남은 약 134억 3,000만 달러의 FDI 금액을 유치했으며, 이 중 신규 등록 자본은 65억 달러에 달해 전체의 48.3%를 차지했고 이는 전년대비 31.3% 증가한 금액임. 자본 출자 및 주식 거래는 40억 달러를 차지하며 전체 FDI 금액의 29.9%를 차지했고 전년대비 79% 증가함. 또한, 기존 진행되던 프로젝트의 추가 자금은 57.1% 감소했지만, 추가 자금이 조달된 프로젝트의 수는 29.8% 증가했음. 베트남 통계총국(GSO) 국장은 이러한 수치가 베트남의 안정적인 거시 경제 정책과 안전한 투자 환경에 대한 외국인 투자자들의 신뢰를 반영한다고 전했음.

[Vietnam Plus, 7. 5]

▶ 베트남, 올해 외국인 관광객 1,200만명 유치 희망

베트남 관광자문위원회(TAB) 사무국장은 베트남의 새로운 비자정책은 올해 1,200만 명의 외국인 관광객을 맞이하는데 도움이 될 수 있을 것이라고 전함. 베트남은 최근 국회에서 출입국에 관한 법률 및 외국인의 입국, 출국, 경유에 관한 수정 및 보완된 법률을 가결했음. 이에 전자비자를 발급받은 외국인은 시규 비자 발급 절차를 거치지 않고 90일 이내에 횡수 제한 없이 출입국이 가능해졌음. 베트남 비자 면제국 국민은 45일(기존 15일)의 임시 거주가 허용되며 규정에 따라 비자 발급 및 임시 거주 연장이 가능함. 베트남의 새로운 비자정책은 연말 국제 관광의 성수기때 베트남 관광산업에 강력한 추진력을 제공할 것으로 전망됨. 베트남 관광청에 따르면 베트남은 2023년 상반기에 약 557만 명의 외국인 관광객을 유치했음.

[Vietnam News, 7. 3]



(입찰정보)

1. 발굴 프로젝트 리스트

- Wastewater and waste treatment system construction for Innovation Center in Tan Tap industrial park
 - Tan Lap Wind Power Plant
- * 발주처 담당자 정보 및 기타 세부사항 별도 문의(jinseul_y@kotra.or.kr)

2. 프로젝트 세부정보

- Wastewater and waste treatment system construction for Innovation Center in Tan Tap industrial park

발주처	<ul style="list-style-type: none"> ○ 기관명 : Long An Development Invest Joint Stock Company
프로젝트	<ul style="list-style-type: none"> ○ 현장위치 : 베트남 Long An 성 ○ 규모 : 약 126 백만 달러 ○ 프로젝트 단계 : Proposing investment policy for Innovation Center / Investment preparation stage ○ 세부내용 <ul style="list-style-type: none"> - 100ha in Tan Tap Industrial Park, including functional areas : Integrated service center; Offices for large domestic and foreign technology companies; Co-working space for entrepreneurs and start-ups to create, incubate, accelerate start-ups, support technology transfer for small and medium enterprises; Areas of laboratories, prototype workshops; Product display area, Event space; Production and research zones in various fields; Area for construction of supporting works such as apartments, villas, schools, hospitals, commercial and service areas, entertainment areas. - They are finding partners who have experiences in operation, management and exploitation of the Innovation Center; as well as construction contractor for wastewater and waste treatment systems in industrial parks.



(입찰정보)

□ Tan Lap Wind Power Plant

발주처	<ul style="list-style-type: none"> ○ 기관명 : EVN - Central Power Corporation
프로젝트	<ul style="list-style-type: none"> ○ 현장위치 : 베트남 Quang Tri 성 ○ 규모 : 약 94.5 백만 달러 ○ 프로젝트 단계 : FS is on-going ○ 세부내용 <p>Quang Tri province is among the most potential location for wind power development. Up till now, there has been about 20 wind power plants in Quang Tri province.</p> <p>Tan Lap wind power plant is constructed on the land area of 468ha and has the total capacity of 50MW</p> <p>The project is divided into 2 phases:</p> <ul style="list-style-type: none"> - Phase 1 (2023-2025): 30MW - Phase 2 (2025-2026): 20 MW <p>There are 20 wind turbines (140m height) built on the total area of 468ha (capacity is 2.5 MW/ea.)</p> <ul style="list-style-type: none"> - Expected COD: 2025 <p>This plant will be connected to the national electricity system through Khe Sanh 110kV substation.</p> <p>When this project get into operation, it can generate averagely 168 GWh/year and apply the latest price of 1.587.12 VND/kWh.</p>

<끝>



주베트남 한국 ICT 기업협의회(KICAV)

KICAV 사무국 하노이IT지원센터

■ 주베트남 한국 ICT 기업협의회(KICAV) 소개

- 주베트남 한국 ICT 기업 협의회(Korea ICT Company Alliance in Vietnam, KICAV)는 **베트남 진출 우리 ICT 기업 간 정보교류 및 협력 활성화**를 목적으로 정보통신산업진흥원 하노이 IT 지원센터와 주베트남 대한민국 대사관 지원을 통해 2021년 11월 하노이에서 발족 되었습니다.
- 2023년 6월 기준 주베트남 한국 ICT 기업협의회(KICAV)는 **총 68개 회원사**가 등록되어있습니다. 회장사로는 유무선 통합 네트워킹 기술 전문 기업인 에어키비나, 부회장사로는 LG CNS와 핀테크 기업인 핀트원에서 맡아 ICT 협의회 운영 및 관리 등을 담당하며 회장 및 부회장직을 수행하고 있습니다.

■ 한국 ICT 기업협의회 역할

- 주베트남 한국 ICT 기업협의회(KICAV)는 (1)정보제공 (2)네트워킹 (3)베트남 ICT 현안 대응 등 총 3가지 역할을 중심으로 활동하고 있습니다.
- 정보제공의 경우 베트남 ICT 분야 주요 동향 자료 및 MDB(WB, ADB, KOICA, EDCF) 입찰 정보 및 베트남 진출 우리 대기업 입찰 정보 등 베트남 내 IT 비즈니스에 도움이 되는 자료들을 발간하여 협의회 회원 및 관계자들 대상으로 배포하고 있습니다.
- 두번째 주요 활동인 네트워킹의 경우 협의회 정기 총회, 협의회 분과(핀테크 분과, 베트남 SW 인력 활용 등) 활동, 베트남 내 IT 분야 행사 공동 참여 등을 통해 협의회 회원사 간 또는 베트남 IT 분야 관계자들과 네트워킹 활동을 할 수 있도록 하고 있습니다.
- 마지막으로 협의회에서는 베트남 진출 우리 ICT 기업들의 안정적인 비즈니스 환경 구축과 베트남 정부 및 우리기업 정부 대상으로 기업 운영 애로사항 수렴 및 전달, 공동 대응의 창구 역할을 하고 있습니다.

■ 최근 업무현황

- 우리 ICT 기업협의회는 2023년 3월 당시 신임 주베트남대한민국 오영주 대사님을 모시고 베트남에서 활동하는 우리 ICT 기업 소개, 베트남 SW 인력 활용 방안, 비즈니스 운영 애로사항 등의 안건을 갖고 의견 공유하는 시간을 가졌습니다. 최근 6월에는 정보통신산업진흥원 하노이IT지원센터와 함께 2023년도 베트남 ICT 동향 자료를 발간하였습니다. 또한 대한민국 과학기술정보통신부 이종호 장관님 주재 베트남 진출 ICT분야 기업 간담회에 참여하여 기업별 현안과 애로사항을 전달하고 참석자 간 의견을 교류하는 의미 있는 시간을 가졌습니다.



■ **협의회 이후 계획**

- 저희 주 베트남 한국 ICT 기업 협의회는 총회 및 분과 활동 등을 통해 베트남 내 우리 ICT 기업들 간 정보 교류 및 협력 활성화에 더욱 노력을 기울이고자 합니다. 또한 기진출 기업들간의 협력 뿐만 아니라 진출 예정인 우리 기업들과의 소통하여 협력할 수 있는 채널을 구축하여 베트남 내 우리 ICT 기업들의 비즈니스 활성화에 기여 할 수 있도록 하겠습니다. 주 베트남 한국 ICT 기업 협의회에 관한 궁금한 사항은 사무국인 하노이 IT 지원센터로 문의해주시면 감사하겠습니다.

○ (문의처) KICAV 협의회 사무국 (하노이 IT 지원센터)

- 위치 : 25th Floor, Keangnam Landmark Tower, Nam Tu Liem, Hanoi
- 연락처 : +(84)24 7300 0671



주베트남 한국 ICT 기업 협의회 발족식 <2021.11>

주베트남 한국 ICT 기업협의회 '23년도 정기총회 <2023.3>



대한민국 과학기술정보통신부장관 주재 베트남 진출 ICT 기업 간담회 <2023.6>



관세법 시행령 개정안 설명 세미나/간담회

KOTRA는 지난 7월 26일 베트남 하노이 그랜드 플라자호텔에서 ‘관세법 시행령 개정안 관련 진출 기업 간담회’를 개최했으며, 행사 프로그램으로는 세미나와 간담회를 진행했다.

세미나에서는 △베트남 면세제도 개관과 내국 수출입 개정안 소개, △EPE 기업의 실무 및 관세법 해설, △베트남 EPE 기업 등록 및 전환, 수출입 통관 등 다양한 설명회가 진행됐으며, 이후 기업 현장 질의 시간을 통한 간담회가 진행되었다. 동 행사에는 하노이 북부 지역 진출 우리 기업 약 150여 명의 실무 관계자들이 참가했다.

베트남 관세총국은 내국수출입 관련 규정 수정 및 보완 방안에 대해 지난 6월 2588호 공문을 발표하였으며, 내국수출입 제도 전면 폐지 발표로 인해 기업의 문의사항이 증가하고 있고, 그간 동 제도를 활용하던 기업들의 혼란이 가중될 우려가 있어 관련 정보 제공 및 질의응답에 따른 애로 해소 시간을 가졌다.

<행사 주요 사진>



<끝>



베트남 팀코리아협의회 활동내역은 앞으로도 지면을 통해 알려드릴 예정으로
전파가 필요하신 기관은 코트라로 연락해 주시기 바랍니다.



“비대면 교육플랫폼인 <마스터K> 론칭을 통해 한국어 교육솔루션을 세계 각국의 교육기관과 연결하겠습니다.”

비상교육 베트남 이영근 법인장 인터뷰



비상교육에 대한 소개를 부탁드립니다.

베트남비즈니스뉴스 독자 여러분 안녕하세요, 지면을 통해 인사드리게 되어 기쁘고 반갑습니다.

비상교육은 초중고 교과서와 교재출판을 중심으로 유아에서 성인교육에 이르기까지 이러닝을 포함한 디지털콘텐츠, 교육플랫폼 서비스를 제공하고 있는 한국을 대표하는 교육문화기업입니다.

“비상은 남다른 상상과 혁신으로 교육 문화의 새로운 전형을 만들어 모든 이의 행복한 경험과 성장에 기여한다. 비상은 당연한 것도 낯설게 보는 남다른 기상으로 새로운 글로벌 교육 문화를 창조한다.” 라는 비전과 가치를 통해 1997년 설립이후 혁신적인 도전과 성장을 거듭해 왔습니다. 지속적인 개선을 통해 부족한 점을 보완하고 현장의 목소리를 반영하여, 새로운 교육솔루션을 창출하고 완전 자율학습과 양방향 수업시스템으로의 변화를 이끌었습니다.

비상교육은 팬데믹으로 단절된 교육을 비대면 교육플랫폼인 <마스터K> 론칭 및 확장을 통해 한국어 교육솔루션을 미국, 일본, 인도, 태국, 베트남 등 세계 각국의 교육기관과 연결하여 확대하고 있으며, 콘텐츠와 IT 기술을 결합한 양방향 수업 시스템 <AllViA>를 통해 교육의 디지털 전환 및 미래 교육을 선도하고 있습니다.



주요 서비스 및 특징점에 대해 설명해 주시면 감사하겠습니다.

비상베트남은 2020년 1월 하노이에 법인을 설립하고 한국어를 중심으로 온·오프라인 교육 서비스를 제공하고 있습니다. 특히, 베트남의 대표적인 출판사 중 하나인 알파북스를 통해 스토리텔링 방법으로 어휘, 문법, 실제 대화까지 쉽고 재미있게 한국어를 배울 수 있는 <비상한국어> 교재를 전국에 온·오프라인으로 판매하고 있습니다.

비상베트남은 '마스터코리아안(masterkorean)' 대표 사이트(www.masterkorean.vn)를 통해 비상한국어 교재를 기반으로 초급, 중급, 비즈니스, TOPIK 등 온라인 학습 콘텐츠 수백 편을 한국과 베트남에서 제작 및 서비스하고 있습니다. 코로나 팬데믹 당시 베트남 전국 대학 중심으로 3천 명 이상의 학생에게 마스터코리아안을 통해 중단 없는 한국어 학습 기회를 제공한 바 있습니다.

비상교육의 한국어 스마트 교실 솔루션 '클래스(KLaSS : Korea Language Smart Solution)'는 태국, 중국, 베트남 등 7개국 교육현장에서 사용 중이며, 현재 탕롱대, 후에외국어대, 페니카대, UEF, HUTECH, HUFLIT 등 18개 대학의 한국어학과에 설치 운영 중입니다.

클래스는 초급, 중급 비상한국어 콘텐츠를 활용하여 TOPIK 4급 수준의 한국어를 마스터할 수 있는 교육과정을 제공합니다. 약 600여 편의 예문 영상을 스토리텔링 형태로 제공함으로써 학습효과를 높이고 전자칠판, 태블릿PC 등 멀티미디어 장비를 활용한 양방향 수업 시스템으로 온라인 라이브 수업에 연결하여 수업할 수 있도록 제공됩니다.

또한, AI Speak 서비스와 모의평가 시스템도 제공합니다. 인공지능 컴퓨터와 한국어 발음 및 말하기 훈련을 할 수 있는 AI Speak 서비스로 학습자는 수업 시간에 배운 어휘, 대화문 등을 복습하고 말하기를 통해 자기주도적으로 한국어 능력을 향상할 수 있습니다.

한국어능력시험(TOPIK)을 준비하는 학습자를 위한 서비스인 TOPIK 모의평가 시스템은 학습 수준 진단 및 평가를 통해 학습자 개인별 맞춤형 학습 콘텐츠 자동 추천 서비스를 제공합니다.

연간 1만 명 이상이 비상베트남의 한국어교육 서비스를 사용하고 있으며, 취업을 희망하는 한국어 학습자를 대상으로 한국기업 등 잡매칭 서비스 '마스터코리아잡스(MasterkoreanJobs)'를 제공하고 있습니다. 특히, 시스템을 통한 자동 매칭 서비스와 코디네이터의 인재추천 서비스를 통해 교육-취업-교육의 선순환 생태계 구축을 위해 노력하고 있습니다.

2019년 6월 비상교육은 한국국제협력단(KOICA)의 IBS(포용적 비즈니스 솔루션) 프로그램 파트너로 선정되어 '베트남 디지털 한국어교육 역량강화 사업'을 추진하고 있으며 취약계층을 포함한 베트남의 한국어교육 및 취업을 지원하고 이를 통해 삶의 질 향상에 기여하고 있습니다.



베트남 교육환경에 대해 어떻게 생각하시는지요?

베트남의 교육예산은 국가 예산의 17~18%, GDP의 4.9%로 동남아시아에서 최고 수준입니다. 교육이 성공의 지름길이라는 한국과 비슷한 인식을 갖고 있으며 사교육을 포함하여 교육열이 상당히 높고 상대적으로 성인 문맹률도 5% 정도로 낮아 임금수준, 지리 여건, 제도 등과 함께 양질의 노동력을 제공하고 있어 한국을 포함한 외국기업의 투자가 많은 국가입니다.

베트남은 중학교까지 의무교육을 운영하고 있지만, 교사 부족 문제를 포함해 교육목표가 이행되지 않아 사교육의 비중이 높은 편입니다. 치열한 대학입시 경쟁에 비해 대학 진학률은 30% 미만으로 높지 않지만, 상대적으로 유학 비중은 계속해서 늘어나고 있습니다. 2023년 기준 베트남 국적의 한국 유학생은 7.2만 명으로 중국 6.3만 명을 넘어 가장 많은 유학생을 보낸 국가입니다.

오프라인 교육을 선호하지만 코로나 팬데믹을 거치면서 온라인교육 확산이 가속화되고 있고 베트남 정부도 에듀테크 기반의 디지털 교육 전환에 대한 정책을 적극적으로 추진하고 있습니다.



<짱닌성 응웬빙키엠 학교 한국어 교육 개강식 기념사진>

혹시 애로사항이나 건의사항이 있으신지요?

베트남은 교재나 온라인 콘텐츠에 대한 저작권 인식이 부족해서 불법 복제 및 유포가 일반화돼 교육 비즈니스에 어려움이 많습니다. 사용자의 인식 전환이 우선이겠지만 적극적인 행정지원이 필요한 상황이라 판단됩니다.

대학과 초중고등학교 대상으로 다양한 교육지원사업을 추진하고 있습니다. 업무의 특성상 관련 공공기관 또는 지방정부의 확인 또는 승인 공문이 필요한 경우가 있습니다. 지원사업이기 때문에 취지나 내용에 대해서는 동의하지만, 관련법과 규정에 대한 근거를 찾기 위해 많은 시간이 소요되거나 진행이 어려운 경우도 많습니다. 유연한 행정지원이 가능하도록 관련 기관의 협조가 필요하다고 생각합니다.



베트남 직원들과 화합하기 위해 또 지역사회에 공헌하기 위해 하고 계신 활동이나 사례가 있으신지요?

정기적으로 직원 화합을 위해 다양한 주제로 사내 워크숍과 팀빌딩 활동을 하고 있고 개인 또는 팀별 직무 능력 향상을 위해 온오프라인 교육지원을 하고 있습니다.

사회공헌 활동으로는 코이카 지원사업의 일환으로 교육 및 취업 지원 활동을 추진하고 있습니다. 무상으로 대학 한국어학과에 전자칠판과 태블릿PC 등 멀티미디어 장비를 포함한 스마트 교실 구축지원, 초·중·고등학교 30개교 대상 진로 진학 탐색 활동을 포함한 한국어교육 지원, 노동 송출 인력 및 장애우를 포함한 취약 계층 등에 한국어교육을 지원하고 무상으로 취업 연계 및 잡매칭 활동을 하고 있습니다.

스트레스 해소 방법은 어떤 게 있으신지요? 여가시간엔 주로 어떤 활동을 하시는가요?

베트남의 자연과 문화를 체험하기 위해 여행을 가거나 베트남어를 배웁니다. 베트남은 한국만큼이나 역사 스토리가 많고 관광자원도 비교적 잘 개발되어 있어 여행하기 좋습니다. 음식은 익숙해지는데 시간이 조금 걸렸지만 지역별로 특색 있는 음식문화는 또 하나의 즐길 거리라고 생각합니다. 베트남어는 성조 때문에 한국인에게 어려운 언어지만 베트남인을 이해하는 데는 큰 도움이 되는 것 같습니다.

베트남 관심기업에게 베트남의 매력은 무엇이라고 말씀해 주시고 싶으신지요? 혹은 조언하실 내용이 있으시면 공유해 주십시오.

베트남은 젊은 국가로 역동적이고 빠르게 성장하는 과정을 직접 느낄 수 있고 한국과 비슷한 유교문화, 성실한 생활 습관 등 매력이 많습니다. 하노이, 호찌민 등 대도시를 중심으로 소득수준이 증가하면서 생산지에서 소비시장으로 빠르게 변화하고 있습니다. 한국과 베트남 양국의 교역규모나 외교관계도 최고 수준인 만큼 교류가 더욱 확대될 것으로 예상됩니다. 한류나 한국어에 대한 열기만큼이나 많은 비즈니스 기회가 만들어질 것으로 생각되고 인구절벽의 위기에 직면한 한국에게는 중요한 의미를 갖는다고 생각합니다.

<끝>



베트남 외국투자기업의 부동산 구매

법무법인JP 베트남사무소 전현우 대표변호사
bhsjun@jplawvn.com | (84-4) 3724 5201~3

1. 외국투자기업의 베트남 부동산 구매

많은 외국투자 기업은 진출 시점부터 베트남의 부동산에 대한 권리를 취득하고 있습니다. 산업 공단의 장기 임대를 통한 부동산 사용권 취득 및 공장 건물 건설을 진행하시는 것이 바로 그것입니다. 그렇다면 일반 주거목적 부동산, 빌딩은 어떻게 될까요? 익히 알고 계시듯 외국인 개인은 아파트를 구매할 수 있습니다. 조건도 크게 까다롭지 않고 외국인 분양이 가능한 부동산이라면 아파트를 구매할 수 있습니다. 그렇다면 외국투자 기업이 부동산을 취득하는 것은 어떨까요?

관련 법률에 따르면 외국투자기업은 제조, 생산, 사무실 등의 목적으로 건물을 구매할 수 있습니다. 따라서 해당 기업 자신의 사용 용도로 부동산을 구매하시는 것은 금지되어 있지 아니하며 가능합니다.

다만 해당 빌딩이 외국투자기업이 구매할 수 있는 건물인지 하는 절차 - 법률 실사가 필요합니다. 자산으로서 건물을 구매하시는 경우 해당 토지사용권 증서 등 법률문서 검토가 필요합니다.

2. 부동산의 사용 목적 제한

부동산을 구매하는 경우 당연히 부동산을 사용 수익하는 것은 허용되어 있습니다. 즉, 외국투자기업이 빌딩, 아파트 등 부동산을 구매하는 것은 가능하며, 부동산 구매 후 회사 목적으로 사용하는 것은 허용되어 있습니다. 그러나 빌딩, 아파트 등 부동산을 구매하여 임대를 하는 경우 이는 부동산 사업에 해당되어 부동산 사업법 제11조3항에서 외국투자기업에게 허용된 업무범위 내에서만 그 사업이 허용되어 있어 주의하셔야 합니다. 이하 관련 조항을 살펴보면 다음과 같습니다.

- i. Rent buildings for sublease;
- ii. Build houses on the land which is leased by the State for lease; build houses or constructions other than houses on such land for sale, for lease, or for lease purchase;
- iii. Receive total or a part of real estate project from investors to build buildings on it for sale, for lease, or for lease purchase;



- iv) Build houses on land which is allocated by the State for sale, for lease, or for lease purchase;
- v) Build buildings on land which is leased out or transferred in industrial parks, industrial complexes, export-processing zones, hi-tech zones, or economic zone for trading for the proper land use.

부동산 시장은 크게 두가지로 분류할 수 있습니다. 부동산을 개발하여 사업을 하는 부동산 개발이라는 1차 시장과 이미 지어진 건물에 투자하여 사업을 하는 부동산 투자라는 2차 시장으로 나누어 볼 수 있습니다.

위 내용을 살펴보면 외국인투자자들에게 허용된 부동산임대업은 부동산을 임대하여 재임대하거나, **프로젝트를 양수도 받아 개발**하거나, **부동산을 건설**한 뒤에 임대하는 것만 허용하고 있습니다.

즉, “외국 투자 기업”이 완성된 부동산을 구매한 뒤에 임대하는 것은 허용되어 있지 않습니다.

결론적으로 베트남은 외국투자기업이 부동산을 개발하여(Build) 임대하는 1차 시장은 허용하고 있으나, 이미 지어진 부동산을 구매하여 임대하는 2차 시장은 허용하고 있지 아니하다 할 것입니다. 따라서 부동산을 구매하여 기업이 직접 사용하는 것은 허용 되어있으나, 제3자에게 임대를 주는 것은 허용되어 있지 아니하여, 빌딩을 구매하시는 경우 사옥목적으로만 사용이 가능하고, 주거 목적의 아파트라면 직원 숙소로 사용하는 것은 가능하나 제3자에게 임대를 하는 것 또한 금지되어 있다 할 것입니다. <끝>



베트남 통관 HOT 뉴스

FTA활용지원센터 박민설 관세사

< 베트남 임가공 면세 관련 규정 >

Q. 베트남 임가공 면세 대상 원재료와 면세가 가능한 경우가 무엇인가요?

- A. 베트남 수출입세법 제 16조 제 6항에 따라 기업이 외국 상인을 위한 임가공 거래 수탁 시, 수출세 및 수입세 면세 혜택을 받을 수 있습니다. 다만 임가공 면세 혜택을 받기 위해서는 사전에 임가공 제조 공정 이행을 위한 시설 등록 및 임가공 계약서에 대한 등록 절차가 필요하며, 임가공 계약서 또한 상법에서 정하는 내용이 포함되어 있어야 합니다. 임가공 면세 혜택을 받을 수 있는 원재료는 비단 제조에 직접 쓰이는 원재료 이외에도 기계, 설비와 같은 여러 가지가 포함됩니다.
1. 원재료, 반제품, 소모품, 부자재 : 직접적으로 수출용 완제품 일부를 이루는 원재료 뿐 아니라 촉매와 같이 수출 물품의 일부를 이루지는 않지만 공정에 직접적으로 사용하는 경우를 포함합니다. 임가공 위탁자가 베트남에 직접 공급하는 원자재 뿐 아니라 임가공 수탁자가 계약 이행을 위해 직접 수입하는 경우에도 면세 혜택 적용이 가능합니다.
 2. 완제품 : 베트남에서 별도의 가공 공정을 거치지 않는, 임가공 상품에 부착되기 위하여 수입되는 완제품 및 수출 완제품과 세트 상품 구성을 위해 수입되는 완제품에 대해서도 면세 혜택이 제공됩니다. 다만 수입되는 완제품에 대한 세부 사항이 임가공 계약서나 그 부록에 명시되어 있어야 하며, 형태는 완제품임에도 관리에 있어서는 임가공용 수입 원재료 및 물자처럼 관리가 되어야 합니다.
 3. 포장재료 : 포장재를 만들기 위한 소모품 혹은 수출물품 포장을 위한 포장재 자체에 대한 면세 적용이 가능합니다.
 4. 샘플 : 판매, 소비를 위한 목적이 아닌 샘플 목적으로 수입되는 물품 또한 수입세 면세 대상으로 규정됩니다.
 5. 기계, 설비 : 임가공 계약서 상에 합의된 임가공 이행을 위한 수입 기계, 설비로써 임가공 위탁자가 임가공 수탁자에게 유상 임대 혹은 무상 임대를 한 경우 면세 혜택이 적용됩니다. 임가공 면세 기계, 설비의 수입 절차 이행 시에는 생산, 시공 및 프로젝트 이행, 시범을 위한 기계, 설비, 금형 등의 일시 수입 및 재수출의 절차가 준용됩니다. 면세 기계, 설비의 경우 임가공 계약이 끝난 후 적절한 처리가 필요합니다.
 6. 수출 상품의 품질 보장, 수리를 위한 부자재(Linh kiện), 부속품(phụ tùng) : 임가공된 완제품의 수출 시, 물품의 품질 보장을 위해 여분으로 추가되는 부자재 등을 의미합니다. 이러한 부자재에 대해서도 임가공 계약서나 그 부록에 명시되어야 하며, 임가공용 수입 원재료 및 물자처럼 관리가 필요합니다.
 7. 폐기물, 폐품 : 임가공 목적으로 수입된 물품, 수출 임가공 완제품, 임가공 과정에서 나오는 폐기물 및 폐품의 경우 세관 법령에 따라 폐기 허가를 받고 실제 폐기된 경우, 수입세 면세 대상입니다. <끝>



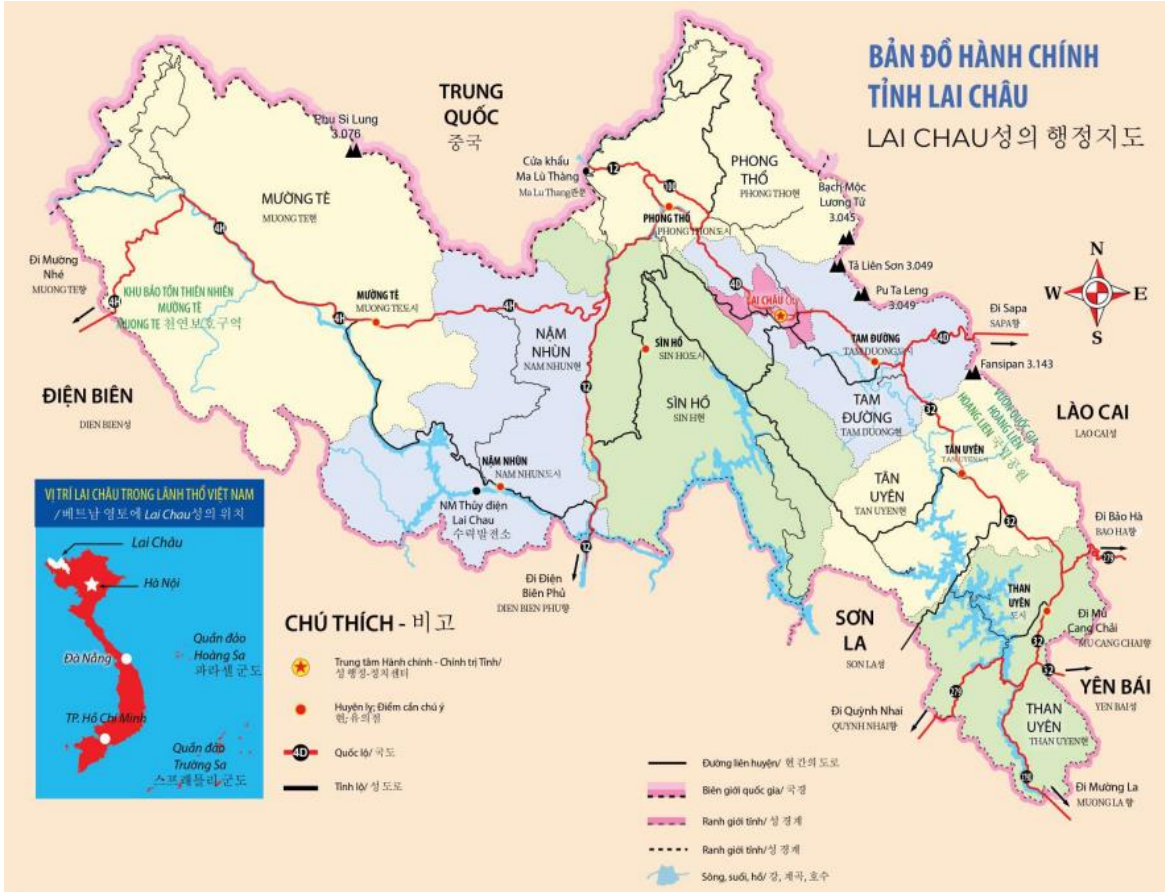
베트남 북부 유망 투자지 - 라이쩌우성

□ 라이쩌우(Lai Chau)성 기본정보

구분	내용
면적-인구('22년)	<ul style="list-style-type: none"> • 면적: 9,068.78km² ▪ 인구: 484,146명 • 도시거주 비율: 20.24%
지정학적 위치	<ul style="list-style-type: none"> • 라이쩌우성은 265.2km의 국경을 가진 중국 윈난성과 베트남의 북서부 지역을 연결하는 관문임 • 교통 시스템은 주요 관광지인 라오까이(Lao Cai)성 사파(Sa Pa)시 및 디엔비엔(Dien Bien)성 디엔비엔푸(Dien Bien Phu)시를 연결하며, 하노이-하이퐁(Hai Phong)-꽝닌(Quang Ninh)의 삼각지대와 다강(Da River)의 수로와 연결됨 • 동쪽으로는 라오까이(Lao Cai)성 및 옌바이(Yen Bai)성, 남쪽으로는 선라(Son La)성, 서쪽으로는 디엔비엔(Dien Bien)성, 북쪽으로는 중국 윈난성과 인접해 있음
접근성	<ul style="list-style-type: none"> • 도로: 7개의 국도 및 10개의 성도로 • 수로: 2개의 내륙수로
GRDP 성장률 / 1인당 GDP('22년)	<ul style="list-style-type: none"> • 전년대비 GDP 성장률: 9.07% • 성 1인당 GDP: US 2,056.2달러/년
경제규모 / 산업별 성장률('22년)	<ul style="list-style-type: none"> • 총 수출액: US 12.68백만 달러 / 총 수입액: US 31.51백만 달러 • 산업별 성장률: 공업/건설업(13.2%), 서비스업(6%), 농수산업(5.1%)
산업구조('22년)	<ul style="list-style-type: none"> • 공업/건설업: 40.56%, 서비스업: 38.82%, 농수산업: 14.73%
노무여건('22년)	<ul style="list-style-type: none"> • 성내 노동가능연령 인구비율: 62.8% • 노동가능연령 인구 중 직업교육 이수자 비율: 56% • 직업교육 이수자 중 자격증 보유 비율: 14.1%
최저임금	<ul style="list-style-type: none"> • VND3,250,000 = US138 달러(4급지)
외국인투자 ('22.12월 기준)	<ul style="list-style-type: none"> • 라이쩌우성 내 총 외국인투자는 1개 프로젝트, 1.5백만 달러 • (한국) 남딘성 내 한국투자는 아직 없음



□ 투자환경



라이쩌우성의 위치 및 지도

○ 교통 시스템

(도로) 총길이 515.4km인 7개의 국도(4D 국도, 12번 국도, 100번 국도, 32번 국도, 279번 국도, 279D 국도, 4H 국도)가 라이쩌우성을 지나가고 있음. 그 외에 총길이 540.65km의 10개의 성급 도로가 있음.

또한 라이쩌우성은 ‘중국 군밍성- 라이까이(Lao Cai)성 - 하노이시 - 하이퐁(Hai Phong)시 - 꽝닌(Quang Ninh)성 경제회랑’과 연결되어 있으며, 교통 인프라를 구축 중에 있음. 2021년에 라이쩌우성을 노이바이(Noi Bai)-라오까이(Lao Cai) 고속도로와 연결하는 도로 프로젝트를 진행했으며, 32번 국도도 업그레이드중임.

특히 라오까이(Lao Cai)성 사파(Sa Pa)군과 라이쩌우성 팜드엉(Tam Duong)현을 연결하는 황리엔(Hoang Lien) 고개를 관통하는 도로 터널 프로젝트가 곧 시행될 예정이며, 사회 경제 개발의 원동력과 중요 교통 인프라 역할이 기대됨.



○ 관광 및 천연자원

라이쩌우성은 높은 고산지형으로 60%가 1,000미터를 초과하는 높이임. 서북-동남으로 향하는 산 가운데에는 므엉서(Muong So), 탐드엉(Tam Duong), 빈르(Binh Lu), 탄우엔(Than Uyen) 등 평평한 지형의 계곡들이 있음. 서북지역 고산연대 기후로 평균 기온이 22.5°C이며, 농업과 각종 관광 발전에 이상적인 기후를 갖추고 있음. 또한 토지자원은 풍부하며 지형이 다양하고 광산이 많으므로 경제발전에도 좋은 조건을 갖추고 있어 국내외 기업에 매력적인 투자지가 될 것으로 기대됨.

- **(관광)** 라이쩌우성은 황리엔선(Hoang Lien Son)산맥과 푸따렝(Putaleng-3,049m), 박목르엉뜨(Bach Moc Luong Tu-3,046m), 파리엔선(Ta Lien Son-2,996m) 등 높은 봉우리가 있는 아름다운 풍경을 가진 자연 유산을 보유하고 있음. 그 외에 띠엔선(Tien Son) 동굴, 푸삼갑(Pusamcap) 동굴, 자카우 1(Gia Khau 1) 동굴 등이 있음.



황리엔선(Hoang Lien Son) 산맥



푸삼갑(Pusamcap) 동굴



반보(Ban Bo) 마을 남무(Nam Mu) 내 물레방아

라이쩌우성 전체에 16개의 유명한 관광 명소가 있고 다음과 같은 유형의 매력적인 관광 잠재력이 있음.

- 등산 및 트레일 여행, 자연 탐험
- 베트남에서 가장 높은 산 10개 중 6개 산이 위치
- 신비한 동굴 및 장엄한 폭포
- 다양하고 독특한 유형 및 무형 문화 유산(축제, 관습, 민요, 수공예품 등)을 가진 20개 소수민족이 거주
- 토착 지역 마을 관광(Sin Suoi Ho, Si Thau Chai, Lao Chai, Vang Pheo 등)



모험을 좋아하는 최근 관광 트렌드에 따라 라이쩌우성은 문화 관광, 탐험 및 체험 관광을 개발하기 좋은 지역임. 특히 일부 지역은 사계절 선선한 온대기후를 가지고 있어 생태관광 및 휴양지 개발에 매우 적합함.

- **(수자원)** 라이쩌우성은 호아빈(Hoa Binh)성과 함께 베트남에서 가장 큰 수력 발전 잠재력을 가진 지역으로 평가됨. 현재 라이쩌우성에는 총 용량 2,500MW 이상인 53개의 수력 발전 프로젝트가 계획되어 있으며, 그 중 총 용량이 2,100MW 이상인 18개의 프로젝트가 착공에 들어갔음.



라이쩌우 수력 발전소

또한 라이쩌우성에는 양식업을 위한 약 823ha의 수면 면적과 저수지를 위한 16,000ha 이상의 수면 면적이 있어 양식업 및 가정용 가두리 양어장을 이용하고 개발하는데 매우 유리한 조건임.

- **(토지자원)** 총 자연 면적: 906,878.87ha
 - 농경지: 526,533.58ha (58%), 비농경지: 33,678.38ha (3.7%), 미사용 토지: 346,666.91ha (38.3%)

주요 토지는 사암, 점토 및 석회암 위에 형성되어 있고 온대성, 사계절 시원한 기후를 자랑함. 높은 산, 비옥한 토양, 다양한 지형에 위치한 라이쩌우성은 다음과 같은 농업 및 임업 개발에 유리함.

- 고급 차 가공과 관련된 차 원료 지역 개발
- 마카다미아 재배 및 가공
- 경제적 가치가 높은 채소, 꽃 및 약초 재배
- 고급 쌀 재배 및 가공과 같은 첨단 기술 콘텐츠를 갖춘 집중 식량 작물 생산 지역 개발 등

- **(광물자원)** 라이쩌우성 내 169군데의 광물자원 보유지

- 연소 물질 그룹: 석탄(4개소)
- 금속 그룹: 철(5개소), 동(14개소), 납-아연(10개소), 금(53개소), 몰리브덴(4개소), 주석(1개소), 방사성물질(7개소), 희토(3개소)
- 비금속 그룹: 보석-준보석(4개소), 황철광(10개소), 고령토(3개소)
- 구체화 그룹: 3개소
- 건축 자재 그룹: 포석(10개소), 시멘트 석회암(4개소), 루핑 슬레이트(4개소), 건설용 석회암(2개소), 벽돌 점토(4개소), 자갈 및 모래(3개소)
- 온천수 그룹: 21개소



○ 산업단지 개발 통한 경제 개발 동력

2050년 비전과 함께 2030년까지 라이쩌우성 개발 방향에서 마루탕(Ma Lu Thang) 국경경제구역은 라이쩌우성 및 베트남 북서부 하위 지역의 원동력 이자 중요한 경제적 연결로임.

따라서 라이쩌우성은 교통 인프라, 상업, 산업단지 개발에 중점을 두고 있으며, 마루탕 국경경제구역과 북서부 하위 지역의 농업 생산, 산업 생산 센터, 관광 센터 간의 연결을 강화하여 마루탕이 중국으로의 농산물 환적 및 수출의 주요 국경 관문이 될 뿐만 아니라 중국 관광객을 맞이하는 곳으로 만들 계획임.



○ 인센티브 지원 정책

- (중앙정부의 공통 투자 인센티브 정책) * 아래 법적 근거

- 법인 소득세법 시행지침에 대한 제218/2013/NĐ-CP 의결서(2013.12.26)
- 법인세법 시행 세부사항 및 안내에 대한 통합 문서 제09/VBHN-BTC 통합 문서(2018.05.07)
- 투자법 시행지침에 대한 제31/2021/NĐ-CP 의결서(2021.03.26) (투자우대 분야/지역 목록 포함)
- 토지 임대료 및 수면 임대료에 대한 제46/2014/NĐ-CP 의결서(2014.05.15)
- 경제구역, 하이테크 구역 안의 토지 사용료, 토지 임대료 및 수면 임대료 징수에 대한 제35/2017/NĐ-CP 의결서(2017.04.03)
- 수출입세법 시행지침에 대한 제134/2016/NĐ-CP 의결서(2016.09.01)
- 산업단지 및 경제구역 관리 규정에 대한 제35/2022/NĐ-CP 의결서(2022.05.28) (제22-23조)

투자 지역	법인세	토지 임대료 및 수면 임대료	수입세
산업단지	<ul style="list-style-type: none"> • 첫 15년간 세율 10% • 최초 4년간 법인세 면제, 	<ul style="list-style-type: none"> • 기본 건설 기간 동안 면제(최대 3년간), 이후: • 특별 우대 분야 프로젝트: 전체 기간 면제 • 투자우대 분야 프로젝트: 15년간 면제 • 투자우대 미등록분야 프로젝트: 11년간 면제 	<p>생산 및 비즈니스 활동 분야에 따라 투자자는 다음과 같은 인센티브를 받을 수 있음:</p> <ul style="list-style-type: none"> • 고정자산 형성을 위해 수입된 화물, 설비 및 기계에 대한 면세 등 • 국내에서 생산 불가능한 원자재, 소모품, 부품에 대하여 5년간 면세 등
마루탕 (Ma Lu Thang) 국경경제구역	<ul style="list-style-type: none"> • 이후 9년간 50% 감면 (수익을 얻은 첫해부터 적용) 	<ul style="list-style-type: none"> • 기본 건설 기간 동안 면제(최대 3년간), 이후: • 특별 우대 분야 프로젝트: 전체 기간 면제 • 투자우대 분야 프로젝트: 19년간 면제 • 투자우대 미등록분야 프로젝트: 15년간 면제 	



- (라이퍼우성 자체 투자 인센티브 정책)

- 라이퍼우성 인민위원회의 제09/2019/NQ-HDND(2019.07.23) 결의문: 성에서의 기술 이전, 응용 및 혁신 및 과학 기술 활동에서 재정 지원 정책에 대한 규정
- 라이퍼우성 인민위원회의 제12/2019/NQ-HDND(2019.07.23) 결의문: 기업이 농업 및 농촌 투자 장려 특정 정책에 대한 규정
- 라이퍼우성 인민위원회의 제13/2019/NQ-HDND(2019.07.23) 결의문: 성에서의 농업 생산 연계 지원 정책에 대한 규정
- 라이퍼우성 인민위원회의 제07/2021/NQ-HDND(2021.03.22.) 결의문: 2021-2025년 기간 동안 집중 농업 개발 정책에 대한 규정
- 라이퍼우성 인민위원회의 제08/2021/NQ-HDND(2021.03.22.) 결의문: 2021-2025년 기간 동안 지속 가능한 산림 개발 정책에 대한 규정
- 라이퍼우성 인민위원회의 제38/2019/NQ-HDND(2019.12.11.) 결의문: 2023년 비전과 함께 2020-2025년 기간 동안 일부의 약용 식물을 개발하는 제안 통과

□ 외국인 투자현황

○ 외국인 투자(FDI) (2022.12월말 기준)

총 1개의 프로젝트에 걸쳐 1.5백만 달러가 투자 등록됨

□ 공단 현황

○ 주요 공단 정보

순번	공단명	설립년도	면적 (ha)	주요 정보	인프라 개발사
1	Muong So 공단	2009	200	<ul style="list-style-type: none"> • 위치: 풍토(Phong Tho)현 • 투자 유치 분야: 농림산물 가공, 광산 가공, 기계, 건축 자재 생산 등 	라이퍼우성 경제구역관리위원회 https://bqjkkctck.laichau.gov.vn
2	Than Uyen 산업클러스터	2009	50	<ul style="list-style-type: none"> • 위치: 탄웬(Than Uyen)현 • 투자 유치 분야: 농림수산물 가공, 수공업, 건축 자재, 광산 가공 등 	탄웬(Than Uyen)현 인민위원회 https://thanuyen.laichau.gov.vn
3	Tan Uyen 산업클러스터	2011	50	<ul style="list-style-type: none"> • 위치: 탄웬(Tan Uyen)현 • 투자 유치 분야: 농림수산물 가공, 건축 자재, 수공업, 비료 생산 등 	탄웬(Tan Uyen)현 인민위원회 https://tanuyen.laichau.gov.vn
4	Nam Nhum 산업클러스터	N/A	17.9	<ul style="list-style-type: none"> • 위치: 남눈(Nam Nhum)현 • 투자 유치 분야: 농림산물 가공, 기계, 수공업, 건축 자재 생산 등 	남눈(Nam Nhum)현 인민위원회 https://namnhun.laichau.gov.vn



□ 투자 희망분야

- 가공업
- 하이테크 응용
- 경제구역, 산업단지, 산업 클러스터의 인프라 건설
- 교육
- 쇼핑몰, 슈퍼마켓 개발
- 농림수산업
- 수력 발전
- 지원사업, 친환경 신소재
- 관광 개발

□ 라이쩌우성 투자유치기관 정보

기관명	담당자	연락처/이메일
라이쩌우성 투자무역관광진흥센터	Ms. Nguyen Thi Duyen 센터장	<ul style="list-style-type: none"> • Tel: +84-2133-799-919 • Email: ttxttdt.sokhdt@laichau.gov.vn • Website: https://sokhdt.laichau.gov.vn

<끝>



2023 베트남 한류 동향변화 조사

KOCCA, VIRAC

○ 개요 : '2023 베트남 한류동향 변화 조사'는 베트남 여러 도시에서 총 727명을 대상으로 진행했으며, 그 중 하노이(519명)와 호치민(100명) 두 도시에서 가장 많은 응답자가 있었음. 대부분의 응답자 연령은 19~25세가 가장 많았음

○ 목차

- | | |
|--|---|
| <ul style="list-style-type: none"> 1. 응답자 분류 2. 음악(K-Pop) <ul style="list-style-type: none"> 2.1. K-Pop 프로그램 인지도 2.2. K-Pop 그룹 및 아티스트 인지도 2.3. K-Pop 대회 접근성 2.4. K-Pop 관련 상품 접근성 3. 드라마 및 방송 프로그램 <ul style="list-style-type: none"> 3.1. 한국 방송 프로그램 인지도 3.2. 한국 아티스트 인지도 3.3. 한국 드라마 및 방송 프로그램 선택 기준 3.4. 한국 드라마 및 방송 프로그램 경험 경로 4. 애니메이션 <ul style="list-style-type: none"> 4.1. 한국 애니메이션 인지도 4.2. 한국 애니메이션 경험 경로 | <ul style="list-style-type: none"> 5. 게임 <ul style="list-style-type: none"> 5.1. 한국 게임 인지도 5.2. 한국 게이머 인지도 5.3. 한국 게임 접근성 5.4. 한국 게임 경험 경로 6. 캐릭터 <ul style="list-style-type: none"> 6.1. 한국 캐릭터 인지도 6.2. 한국 캐릭터 체험 채널 6.3. 한국 캐릭터 이용자 현황 6.4. 부록 |
|--|---|



2023 베트남 한류 동향변화 조사

[한국콘텐츠진흥원 홈페이지 내 콘텐츠지식-글로벌&특화보고서에서](#)

[첨부파일 확인 가능. 클릭시 해당 게시글로 이동합니다.](#)



對베트남 국별 외국인투자

(단위 : US\$백만)

구분 국가명	1988. 1. 1~2023. 6. 20 기준 누계		2023. 1. 1 ~ 6. 20		
	건수	투자금액	신규건수	신규투자금액	총투자금액
한국	9,713	81,996.96	223	326.78	1,219.29
싱가포르	3,273	73,435.77	163	1,792.22	3,000.28
일본	5,116	69,902.16	135	385.98	2,208.02
대만	2,994	37,370.07	84	543.77	895.35
홍콩	2,276	30,384.81	114	773.88	941.36
중국	3,791	25,182.06	233	1,292.89	1,953.63
버진아일랜드(영)	901	22,677.02	14	38.89	95.5
네덜란드	427	14,113.66	12	190.15	601.81
태국	695	13,170.45	16	333.2	385.21
말레이시아	722	13,085.23	20	1.86	12.34
미국	1,270	11,729.09	52	19.92	405.13
기타	6,363	56,429.97	227	792.57	1,714.39
전체 합계	37,541	449,477.20	1,293	6,492.13	13,432.29(-4.26)

자료원: 베트남 기획투자부 (MPI : Ministry of Planning & Investment)

對베트남 산업별 외국인투자

(단위 : US\$백만)

연번	구분 산업	2023. 6. 20 기준 누계		2023. 1. 1 ~ 6. 20		
		건수	투자금액	신규건수	신규투자금액	총투자금액
1	제조, 가공	16,277	268,351.60	379	5,473.93	8,460.31
2	부동산 경영	1,105	67,111.96	32	401.86	1,530.64
3	전력, 가스, 용수 제조 공급	192	38,411.52	8	98.21	119.36
4	호텔, 외식서비스	962	12,920.31	34	26.68	56.5
5	건설	1,798	11,100.71	16	62.59	124.82
6	도소매, 유지보수	6,511	10,634.82	367	162.97	515.34
7	물류운수	1,050	6,267.63	62	150.6	212.2
8	과학기술, 전문활동	4,323	5,345.80	195	68.27	630.63
9	정보통신	2,822	5,082.07	128	18.54	192.92
10	채광	108	4,894.57	0	0	0.2
11	교육, 양성	660	4,598.75	33	7.11	14.23
12	농, 임, 수산	529	3,844.07	8	12.1	8.19
13	예술 오락	141	3,423.20	1	4.6	7.81
14	용수 공급, 폐기물 처리	83	3,042.47	0	0	0
15	의료와 사회복지	152	1,749.93	0	0	1.85
16	행정, 지원 서비스	582	1,042.10	21	3.74	22.04
17	금융, 은행, 보험	92	920.92	7	0.76	1,534.32
18	기타 서비스	147	723.68	2	0.17	0.94
19	가구내 고용활동	7	11.07	-	-	-
	합 계	37,541	449,477.20	1,293	6,492.13	13,432.29(-4.26)

자료원: 베트남 기획투자부 (MPI : Ministry of Planning & Investment)



베트남 대외교역 동향

(단위 : US\$억)

구분	2020	2021	2022	2023.6(누계)
수 출	2826.5	3363.1	3713	1646.8(-12.0)
수 입	2627	3322.3	3589	1518.3(-18.4)
무역수지	199.5	40.8	124	128.5

자료원: 베트남 관세청 자료

베트남 주요품목별 수출현황

(단위 : US\$백만)

품 목 명	2020	2021	2022	2023.6(누계)
각종 전화기 및 부품	51,183	57,537	57,994	24,200(-18.2)
전기전자제품 및 부품	44,576	50,828	55,536	25,586(-7.9)
기계/플랜트 및 부품	27,193	38,344	45,751	19,700(-8.3)
섬유/직물제품	29,809	32,753	37,566	15,729(-15.4)
신발류	16,791	17,751	23,895	9,821(-16.8)
원목 및 목제품	12,371	14,809	16,011	6,056(-28.3)
철강제품	5,258	11,795	7,993	2,046(-15.3)
수송수단 및 부품	9,090	10,616	11,988	6,674(15.7)
수산물	8,412	8,886	10,923	4,146(-27.1)
원사(Yarn)	3,736	5,612	4,713	2,063(-25.6)
기 타	74,235	87,379	98,934	48,659
합 계	282,654	336,310	371,304	164,680(-12.0)

자료원: 베트남 관세청 자료

베트남 주요품목별 수입현황

(단위 : US\$백만)

품 목 명	2020	2021	2022	2023.6(누계)
전자제품 및 컴퓨터	63,971	75,440	81,884	38,375(-11.2)
기계/플랜트 및 부품	37,251	46,296	45,192	19,450(-13.6)
각종 전화기 및 부품	16,645	21,434	21,126	3,571(-65.3)
의류(원단)	11,875	14,324	14,706	6,415(-19.4)
플라스틱 원료	8,397	11,685	12,387	4,660(-31.2)
각종 철강	8,066	11,523	11,920	4,770(-31.6)
기타 비금속	6,052	8,611	9,253	3,707(-26.3)
플라스틱 제품	7,274	7,959	8,119	3,521(-15.9)
화학제품	5,741	7,627	9,144	3,667(-18.6)
화학물질	5,016	7,735	8,747	3,813(-25.1)
기 타	92,412	119,600	136,423	59,888
합 계	262,700	332,234	358,901	151,837(-18.4)

자료원: 베트남 관세청 자료



베트남의 주요국별 수출현황

(단위 : US\$백만)

순번	국가명	2019	2020	2021	2022	2023.6(누계)
1	미국	61,347	77,077	96,293	109,388	44,421
2	중국	41,414	48,905	56,009	57,702	25,928
3	한국	19,720	19,107	21,945	24,293	11,050
4	일본	20,413	19,284	20,128	24,232	11,061
5	홍콩	7,156	10,437	11,996	10,936	4,225
6	네덜란드	6,881	6,999	7,686	10,430	4,833
7	독일	6,555	6,644	7,286	8,968	3,696
8	인도	6,674	5,235	6,259	7,961	3,894
9	태국	5,272	4,917	6,161	7,476	3,559
10	영국	5,758	4,955	5,765	6,065	2,865
	기타	82,999	79,094	96,782	103,853	49,148
	합계	264,189	282,654	336,310	371,304	164,680(-12.0)

자료원: 베트남 관세청 자료

베트남의 주요국별 수입현황

(단위 : US\$백만)

순번	국가명	2019	2020	2021	2022	2023.6(누계)
1	중국	75,452	84,187	109,874	117,866	49,648
2	한국	46,935	46,895	56,155	62,088	24,245
3	대만	15,173	16,701	20,772	22,631	8,744
4	일본	19,526	20,341	22,648	23,373	10,197
5	미국	14,365	13,713	15,270	14,470	6,870
6	태국	11,656	10,968	12,564	14,092	5,787
7	오스트레일리아	4,456	4,677	7,946	10,144	4,309
8	말레이시아	7,291	6,575	8,148	9,124	3,598
9	인도네시아	5,703	5,382	7,587	9,641	4,260
10	인도	4,538	4,435	6,950	7,086	3,152
	기타	47,975	48,826	64,320	68,386	31,027
	합계	253,070	262,700	332,234	358,901	151,837(-18.4)

자료원: 베트남 관세청 자료



한-베트남 교역동향

(단위 : US\$백만, 증감률%)

구분	2019	2020	2021	2022	2023.6(누계)
수출	48,178(-0.9)	48,510(0.7)	56,729(16.9)	60,972(7.5)	24,849(-22.1)
수입	21,071(7.3)	20,579(-2.3)	23,965(16.5)	26,726(11.5)	12,633(-6.5)
무역수지	27,107	27,931	32,763	34,246	12,216

자료원: KITA

한국의 베트남 품목별 수출현황

(단위 : US\$백만, 증감률%)

품목명	2019	2020	2021	2022	2023.6(누계)
반도체	10,730(-1.9)	11,501(7.2)	14,026(22)	16,240(15.8)	5,837(-29.1)
평판디스플레이 및 센서	7,970(-10.5)	9,552(19.9)	12,050(26.1)	12,527(4.0)	4,957(-16.9)
석유제품	2,196(11.2)	1,196(-45.5)	1,157(-3.2)	3,733(222.3)	1,688(-20.8)
무선통신기기	2,932(11.4)	3,460(18)	3,315(-4.2)	2,358(-29.2)	1,077(-11.5)
합성수지	1,624(-2.1)	1,615(-0.6)	2,415(49.5)	2,581(6.9)	930(-38.5)
기구 부품	2,230(-4.4)	2,241(0.5)	2,405(7.3)	2,194(-8.8)	875(-24.6)
플라스틱 제품	1,210(0.4)	1,115(-7.8)	1,174(5.3)	1,067(-9.2)	485(-12.5)
철강판	1,157(10.4)	1,052(-9.1)	1,267(20.4)	1,069(-15.6)	438(-30.4)
기타기계류	842(-3.9)	686(-18.6)	717(4.5)	815(13.6)	426(-13.0)
계측제어분석기	783(12.4)	669(-14.5)	957(43.0)	793(-17.1)	421(-8.0)
기타	16,678	15,437	17,039	17,242	7,715
합계	48,178(-0.9)	48,511(0.7)	56,729(16.9)	60,972(7.5)	24,849(-22.1)

자료원: KITA(MTI 3단위 기준)

한국의 베트남 품목별 수입현황

(단위 : US\$백만, 증감률%)

품목명	2019	2020	2021	2022	2023.6(누계)
무선통신기기	5,691(17.6)	4,980(-12.5)	5,579(12)	5,986(7.3)	2,151(-34.1)
의류	3,646(2.1)	3,145(-13.7)	3,393(7.9)	3,840(13.2)	1,609(-0.4)
컴퓨터	679(25.9)	1,270(87.1)	1,659(30.6)	1,948(19.1)	1,138(5.6)
반도체	471(19.1)	561(18.9)	750(33.8)	787(5.0)	829(123.6)
산업용 전기기기	479(14.8)	574(20)	725(26.2)	970(33.8)	672(44.2)
신변잡화	1,053(7.4)	1,029(-2.2)	984(-4.4)	1,250(27.2)	662(7.4)
목재류	657(-17.1)	632(-3.9)	755(19.5)	942(24.8)	393(-20.7)
평판디스플레이 및 센서	1,197(5.2)	1,027(-14.2)	876(-14.7)	783(-10.5)	310(-18.6)
기구부품	512(15.1)	481(-5.9)	624(29.6)	654(4.8)	244(-24.7)
영상기기	356(-2)	406(14)	460(13.2)	463(0.7)	206(-20.3)
기타	6,331	6,474	8,161	9,103	4,419
합계	21,072(7.3)	20,579(-2.3)	23,966(16.5)	26,726(11.5)	12,633(-6.5)

자료원: KITA(MTI 3단위 기준)

* 한/베 통계 집계 기준이 달라, 수치가 다소 차이남



< 2022~2023년 주요 경제지표 >

구분	시기	단위	국가					
			싱가포르	필리핀	말레이시아	인도네시아	베트남	
GDP증가율	2022년(연간)	%	3.6	7.6	8.7	5.3	8.0	
	2023년 1Q	%	0.4	6.4	5.6	5.0	3.3	
	2023년 2Q	%	0.7	6.3*	N/A	N/A	4.1	
생산	산업생산 (증가율 또는 지수)	2022년(연간)	-	124.9	N/A	126.2	N/A	7.8%
		2023년 4월	-	119.3	9.0	116.5	N/A	0.5%
		2023년 5월	-	112.2	4.9	125.0	N/A	0.1%
	구매관리자지수 (PMI)	2022년(연간)	-	N/A	N/A	N/A	N/A	N/A
		2023년 4월	-	49.7	51.4	48.8	52.7	46.7
		2023년 5월	-	49.5	52.2	47.8	50.3	45.3
소비	소비자동향지수	2022년(연간)	-	108.4	N/A	100.5	119.9	N/A
		2023년 4월	-	112.7	N/A	N/A	126.1	N/A
		2023년 5월	-	113.0	N/A	N/A	128.3	N/A
	소매판매	2022년(연간)	-	100.3	4.5%	161.5	6.2%	19.8%
		2023년 4월	-	99.5	5.4%	173.1	1.5%	11.5%
		2023년 5월	-	102.8	4.9%	148.3	△4.5%	11.5%
	소비자물가 (증가율 또는 지수)	2022년(연간)	%	6.1	5.8	3.3	4.2	3.2
		2023년 4월	%	5.1	7.6	3.3	4.3	2.8
		2023년 5월	%	4.5	6.6	2.8	4.0	2.4
투자	고정자산투자	2022년(연간)	%	N/A	N/A	9.0	3.87	△11.0(누계)
		2023년 4월	%	N/A	N/A	N/A	N/A	△17.9(누계)
		2023년 5월	%	N/A	N/A	N/A	N/A	△7.3(누계)
고용	실업률	2022년(연간)	%	2.1	5.4	3.8	N/A	2.3
		2023년 1Q	%	1.8	4.8	3.5	5.5	2.3
		2023년 2Q	%	1.9*	4.4*	3.5*	N/A	2.3
무역	수출증가율	2022년(연간)	%	15.6	14.5	25.0	26.1	7.1
		2023년 4월	%	△18.1	△20.2	△17.4	△29.4	△17.1
		2023년 5월	%	△15.2	1.9	△0.7	0.9	△5.9
	수입증가율	2022년(연간)	%	20.1	17.3	31.3	21.0	8.6
		2023년 4월	%	△19.5	△17.7	△11.1	△22.3	△20.5
		2023년 5월	%	△20.7	△8.8	△3.3	14.3	△18.4

* 국가별 여건에 따라 해당 통계수치가 없거나 아직 발표되지 않은 경우 N/A로 표기, 전망치는 *표시

* 자료원 : (싱가포르) 싱가포르 통계청(DOS), The Straits Times

(필리핀) Trading Economics, YoY, Investing.com, IHS Markit, PSA, Moody's Analytics, Unemployment rate
 (말레이시아) Central Bank of Malaysia, Department of Statistics, MATRADE, Malaysian Institute of Economic Research
 (인도네시아) 인도네시아 중앙은행, CEIC, Moody's, Trading economics, 인도네시아 통계청, Global Trade Atlas 등
 (베트남) 베트남 통계청, 월드뱅크



한국-일본 투자진출기업 협력방안 관련 사전조사

2023.07.01~

조사 기관

KOTRA(베트남비즈니스협력센터), KOCHAM

조사 목적

베트남 진출 한국-일본 투자기업 간
비즈니스 협력 확대 방안 마련을 위한
관심과 수요를 파악하기 위함

조사 내용

기업 기본정보, 베트남기업과 협력 여부,
주요 생산제품, 업종, 일본기업과의 협력
분야, 협력 형태, 협력 관심/희망 기업 등

조사 대상·업종

베트남에서 활동중인 한국 투자진출기업 중
일본기업과의 협력에 관심 있으신 기업

- 전기·전자 제조(반도체, 디스플레이, 휴대폰
및 가전, 기타)
- 운송장비 제조(자동차 및 부품, 기타 굴삭기,
선박 및 부품 등)
- 금속기계(철, 금속, 비금속, 금속제품)
- 화학(이차전지, 석유화학)
- 섬유·의류(봉제피혁 포함)
- 기타

관심 기업의 많은 참여 부탁드립니다.
감사합니다.

설문조사 바로가기

<https://forms.gle/Z9atHC5B9UYLfdvb7>



Vietnam-Korea
Business Cooperation Center
PARTNERSHIP

kotra

Korea Trade-Investment
Promotion Agency



+84 24-3946-0511



joara@kotra.or.kr

<저작권자 © KOTRA >